

ଶବ୍ଦ ନାଦ ବିନ୍ଦୁ ବ୍ରହ୍ମ ପଞ୍ଜ



ଆମର ଲକ୍ଷ୍ୟ : ଚରଣ ପ୍ରାପ୍ତି

ଓଁ ନମୋ ଭଗବତେ ଯଦୁନନ୍ଦନାୟ ସୁକାନ୍ତିସୁତାୟ କେଶବଚନ୍ଦ୍ରାୟ !!!

ଶିଶୁ ନାସି ବିନ୍ଦୁ ବ୍ରହ୍ମ ଯଜ୍ଞ

କେନ୍ଦେରପଣି, କେନ୍ଦୁଝର

୧୪୦୮ ସାଲ ଜ୍ୟେଷ୍ଠ ରମ୍ଭା ତୃତୀୟା,
୨୦୦୧ ମସିହା ମଇ ୨୫ ତାରିଖ ଶୁକ୍ରବାର ୦ାବୁ
ସପ୍ତମୀ ମଇ ୨୯ ତାରିଖ ମଙ୍ଗଳବାର ପର୍ଯ୍ୟନ୍ତ

ଦ୍ଵିତୀୟ ସଂସ୍କରଣ : କେଶବାଇ-୫୨, ଆବିର୍ଭାବ ମହୋତ୍ସବ
ଅକ୍ଷର ସଜ୍ଞା : ରସଦ୍ ଏଡ୍ ଏଜେନ୍ଟ୍ସି, କଟକ
ମୁଦ୍ରଣ : ଇନ୍ ପ୍ରିଣ୍ଟ୍, ଚାନ୍ଦିନୀଚୌକ, କଟକ

ବିଶ୍ଵ ଭ୍ରାତୃତ୍ଵ ଦିବସାୟା ପରିଷଦ୍,

କ୍ଷିତିଜ୍ୟୋତିଆଶ୍ରମ, ମାହାଜ୍ଞା, କଟକ ।

ଫୋନ୍- ୦୬୭୧-୨୭୭୭୧୦୧

ଉଚ୍ଚ ପ୍ରେମାଞ୍ଜଳି : ଦଶ ମୁଦ୍ରାଞ୍ଜଳି

ଶାନ୍ତ ନାଦ ବିନ୍ଦୁ ବ୍ରହ୍ମ ଯଜ୍ଞ

କେନ୍ଦେଇପଣି, କେନ୍ଦୁଝର

୧୪୦୮ ସାଲ ଜ୍ୟେଷ୍ଠ ରମ୍ଭା ତୃତୀୟା, ୨୦୦୧ ମସିହା ମଇ ୨୫ ତାରିଖ
ଶୁକ୍ରବାର ୦ାରୁ ସପ୍ତମୀ ମଇ ୨୯ ତାରିଖ ମଙ୍ଗଳବାର ପର୍ଯ୍ୟନ୍ତ



ଶୈବିକବାସ ପରିଶୋଭିତ ଶ୍ୟାମତୁମ୍ ।
ଭାଲେ ଶ୍ରୀଚନ୍ଦନ ଶୋଭା ନୟନାଭିରାମମ୍ ॥
ଶ୍ରୀପାଦ ପଙ୍କଜଦୁୟ ପାଦୁକାଳଂ କୃତମ୍ ।
ପାତୁ ନଃ ଦେବଦେବେଶ ମମ ଦୀନବନ୍ଧୋ ॥

ବ୍ରହ୍ମଲୀଳା ବର୍ଣ୍ଣିତ ପୁରାଣ, ମର୍ଯ୍ୟାଦା ପୁରୁଷୋତ୍ତମ ଶ୍ରୀରାମଙ୍କ ତ୍ରେତୟା
ଲୀଳାଛନ୍ଦରେ ଛନ୍ଦାୟିତ ରାମାୟଣ, ଯଦୁପତି ରାସେଶ୍ଵରଙ୍କ ହୁଦିନୀ ଲୀଳାରସରେ ପ୍ଲାବିତ
ଶ୍ରୀମଦ ଭାଗବତ ଆଦି ଜ୍ଞାନଗଙ୍ଗାକୁ ଯିଏ ମନଭରି ଆସ୍ଵାଦନ କରିଛି, ସେ ହିଁ ତା'ର
ମଧୁରତା, ଚମତ୍କାରିତା ଓ ମାଦକତା ଅନୁଭବ କରିପାରିଛି । ସେ ସମସ୍ତ କାହାଣୀ କେବଳ
ପାଠ କରି, ଶ୍ରବଣ କରି ଆତ୍ମହରା ହୋଇଯାଇଛି । ମାତ୍ର କଳିର ଏହି ଅନ୍ତିମ ପର୍ଯ୍ୟାୟରେ
ଅବ୍ୟକ୍ତ ପତି ସ୍ଵୟଂ ନରତନୁ ଧାରଣ କରି ଧରାପୃଷ୍ଠରେ ତାଙ୍କର ଯେଉଁ ଅଭିନବ,
କମନୀୟ, ମାଧୁର୍ଯ୍ୟ ଲୀଳା ଅତ୍ୟନ୍ତ ଗୋପନ ଭାବରେ ସଂରଚନ କରି ଚାଲିଛନ୍ତି, ତାହାର
ସ୍ଵାଦୁ କେତେଜଣ ପାଇଛନ୍ତି ? ପୂଣ୍ୟତୋୟା ଜରିଆ ତୀରରେ ତାଙ୍କରି ଦ୍ଵାରା ପ୍ରତିଷ୍ଠିତ
ହୋଇଛି ଅବ୍ୟକ୍ତର ବ୍ୟକ୍ତ ସ୍ଫୁଲ ରୂପ ସ୍ଵର୍ଣ୍ଣକ୍ଷେତ୍ର । ସେହି କ୍ଷେତ୍ରର ମାୟା ବଳୟ ପରିସୀମା
ମଧ୍ୟରେ ଭକ୍ତ ପ୍ରେମର ସାଗରଟିଏ ସୃଷ୍ଟି ହୋଇଯାଇଅଛି । ଭକ୍ତ ସାଗରରେ ତରଙ୍ଗାୟିତ
ଭାବ ରୂପକ ଢେଉରେ ଆତ୍ମହରା ହୋଇ ଅବ୍ୟକ୍ତର ପ୍ରତୀକ କଳାହଂସଟି ସନ୍ତରଣ କରି
ଚାଲିଛନ୍ତି । କଳିର ପ୍ରଚଣ୍ଡ ଆଘାତରେ ଜର୍ଜରିତ ଜୀବ ରୂପକ ହଂସୀର ହୃଦୟରୁ ମୋହ,

ମାୟା ମିଶ୍ରିତ ଅସତ୍, ଅଶୁଦ୍ଧ ଭାବର ଚରଙ୍ଗରୁ ଅତି ସତର୍କରେ ଭକ୍ତି, ପ୍ରେମ ରସତିକୁ
 ଛାଣି ନେଇ ଯାଉଛନ୍ତି ଠିକ୍ ଯେପରି କ୍ଷୀରଯୁକ୍ତ ଜଳ ମଧ୍ୟରୁ ରାଜହଂସ କେବଳ କ୍ଷୀରକୁ
 ଶୋଷଣ କରିନିଏ । ଜୀବରୂପକ ସେହି ହଂସୀର ଜନ୍ମ ଜନ୍ମାନ୍ତରର କୁକର୍ମ-ସୁକର୍ମ, ପାପ-
 ପୁଣ୍ୟକୁ ଭ୍ରାଣେପ ନ କରି ଏହି ଶୋଷଣ ମାଧ୍ୟମରେ ଜୀବ-ପରମ ମିଳନ ପର୍ବ ପାଳନ
 ପାଇଁ ନିଜେ ହଂସ ସାଜି ହଂସୀ ସହ ଏକାକାର ହୋଇଯିବାର ସଂକଳ୍ପ ନେଇ ସତର୍କତାର
 ସହ ସୃଷ୍ଟି ନିଷ୍ପତ୍ତିର ସୂକ୍ଷ୍ମ ଚକ୍ର ଚାଳନା କରି ଚାଲିଛନ୍ତି । ତେଣୁ ତାଙ୍କ ସାନ୍ନିଧ୍ୟ ଲାଭ କରିବାକୁ
 ଆସୁଥିବା ସମାଜର ଲାଞ୍ଚିତ କର୍ମରେ ଲିପ୍ତୁଥିବା ବ୍ୟକ୍ତି କହୁଛି, “ପ୍ରଭୁ ମୋର କରୁଣା ସାଗର,
 ବନ୍ୟାମୟ ।” ଭକ୍ତିରସରେ ପୁଲକିତ ଜୀବ ବର୍ଣ୍ଣନ କରୁଛି, ସ୍ଵାମୀ ମୋର ଅତ୍ୟନ୍ତ ଦରଦୀ
 ଓ ସ୍ଵେହବସକ ତାଙ୍କ ମମତାର ପଟାନ୍ତର ନାହିଁ । ଜ୍ଞାନଗଙ୍ଗାରେ ନିତ୍ୟସ୍ନାନରତ ଜ୍ଞାନପିପାସୁ
 ପ୍ରଚାର କରୁଛି, “ଏ ସୃଷ୍ଟିର ସମସ୍ତ ଜ୍ଞାନ ଭଣ୍ଡାର କେବଳ ଏହିଠାରେ ହିଁ ଲୀନ
 ହୋଇଯାଇଛି ।” ଯୋଗୀ, ତପସ୍ଵୀ, ସାଧକ, ସାଧୁ, ସନ୍ନ୍ୟାସୀ, ସହ ଅନୁଭବ କରି
 କହୁଛନ୍ତି, “ଆମର ନିତ୍ୟବନ୍ଦିତ ଯୋଗେଶ୍ଵର, ଆରାଧ୍ୟ, ଧ୍ୟେୟ ପରମବ୍ରହ୍ମ ଏହି ଶରୀରରେ
 ହିଁ ଆତ୍ମରୋପନ କରିଛନ୍ତି ।” ଆର୍ତ୍ତବିହ୍ଵଳ ହୋଇ କହି ବୁଲୁଛି, “ଆର୍ତ୍ତତ୍ରାଣ, ପତିତପାବନକୁ
 ପାଇ ମୁଁ ଧନ୍ୟ ହୋଇଗଲି ।” ପୁତ୍ରହରା, ସନ୍ତାନହୀନା ଜନନୀଟିଏ ଦର୍ଶନ ମାତ୍ରେ ଅନୁଭବ
 କରୁଛି, “ମୋର ପୁଅ ଏହି ସ୍ଵର୍ଣ୍ଣକ୍ଷେତ୍ରରେ ବିରାଜିତ ।” ପିତୃମାତୃହରା ଅନାଥ ଆନନ୍ଦରେ
 ନୀତିଭଠି ଚିତ୍କାର କରୁଛି, “ମୋର ମମତାମୟୀ ଜନନୀ, କଲ୍ୟାଣମୟ ପିତା ଏହିଠାରେ
 ଏକ ଅଙ୍ଗରେ ବିଦ୍ୟମାନ ଅଛନ୍ତି ।” ଏହିପରି ଯିଏ ଯେଉଁ ଭାବ ନେଇ ଆସିଛି, ଆସୁଛି,
 ଭାବଗ୍ରାହୀ ତା’ର ସେହି ଭାବକୁ ଗ୍ରହଣ କରି ତା ହୃଦୟର ଶୂନ୍ୟତା ପୂର୍ଣ୍ଣ କରିଦେଉଛନ୍ତି ଓ
 ଭାବାନୁସାରେ କୃପାଜଳ ସିଞ୍ଚନ କରି ତାକୁ ଆତ୍ମବିହ୍ଵଳ କରି ଦେଉଛନ୍ତି । ପ୍ରଶାନ୍ତ ମୁଖମଣ୍ଡଳର
 ଅଖଣ୍ଡ, ଅବିଚଳିତ, ସ୍ଥିରତା ସହ ମଦୁହାସ୍ୟ ଭରା ଆତ୍ମିୟତା, ଗୈରିକ ବସନ ପରିହିତ
 ଶ୍ୟାମତନୁର ସେହି ମଉନ ରୂପତିକୁ ଯିଏ ଥରେ ନ ଦେଖୁଛି, ତାଙ୍କ ଅନ୍ତରର ମାଦକଭରା
 ମମତାକୁ ଯିଏ ବ୍ୟକ୍ତିଗତ ଭାବେ ଆସ୍ଵାଦନ ନ କରିଛି ସେ କଦାପି ବିଶ୍ଵାସ କରିପାରିବ
 ନାହିଁ । ତାଙ୍କୁ ଦେଖିଲେ, ତାଙ୍କ ସହିତ ଏକାମ୍ ଭାବରେ ମନକୁ ସମର୍ପଣ କରି ମିଶିଗଲେ
 ଏବଂ ତାଙ୍କର ଲୀଳାକୁ ବିଶ୍ଵାସର ଚକ୍ଷୁରେ ଅବଲୋକନ କଲେ ଯେ କେହି ସ୍ଵଷ୍ଟ ଭାବରେ
 ଅନୁଭବ କରି ପାରିବ ଯେ ସେ “ସତ୍ତ୍ଵ, ରଜ, ତମ” ତ୍ରିଗୁଣ ମଧ୍ୟରୁ କୌଣସି ଗୁଣରେ
 ଆବଦ୍ଧ ନୁହଁନ୍ତି । ତ୍ରିଗୁଣର ଉର୍ଦ୍ଧ୍ଵରେ ତଥା ତ୍ରିଗୁଣର ସୃଷ୍ଟି କେନ୍ଦ୍ର ଅବ୍ୟକ୍ତ ମଣ୍ଡଳର ଯେ ହିଁ
 ସ୍ଵଳ ବ୍ୟକ୍ତରୂପୀ ପରମ ପୁରୁଷ ।

ଆଜି ପର୍ଯ୍ୟନ୍ତ ବର୍ଣ୍ଣିତ, ପ୍ରକାଶିତ ସ୍ତୁତିମାଳାକୁ ନିରୀକ୍ଷଣ କଲେ ମନରେ ଧାରଣା ସୃଷ୍ଟି ହୁଏ ସେ ହେଉଛନ୍ତି ଭକ୍ତହୃଦୟମଣି, ଯୋଗୀଜନ ବନ୍ଦିତ ଏବଂ ଭକ୍ତଭାବ ବନ୍ଦୀଶାଳାର ବନ୍ଦୀ ପୁରୁଷୋତ୍ତମ । ମାତ୍ର ତାଙ୍କର ବର୍ତ୍ତମାନ ସଂରଚିତ, ସଂଗଠିତ ଲୀଳାଚକ୍ରକୁ ଲକ୍ଷ୍ୟ କଲେ ଜଣାପଡ଼େ, ସତେ ଯେପରି ଯୁଗାନ୍ତ କ୍ରିୟାର ପ୍ରଭାବରେ ସେହି ପୁରାତନ ପ୍ରଥାର ପରିବର୍ତ୍ତନ ଘଟିଛି । ଯଥା: ସେ ଭକ୍ତ ହୃଦୟ ମଣି ନୁହଁନ୍ତି । ଭକ୍ତ ତାଙ୍କ ହୃଦୟର ମଣି । ସେ ଯୋଗୀଜନ ମାନଙ୍କର ସେବିତ ନୁହଁନ୍ତି । ଯୋଗୀଜନମାନେ ତାଙ୍କର ବନ୍ଦିତ ଓ ସେବିତ । ସେ ଭକ୍ତଭାବ ବନ୍ଦୀଶାଳାରେ ନାହାନ୍ତି । ଭକ୍ତ ତାଙ୍କ ପ୍ରେମବଳୟର ଆଶିଷ ଭରା ପୁଷ୍ପ ପେଟିକାରେ ସୁରକ୍ଷିତ ହୋଇ ଚିରଶାନ୍ତିରେ ଶୋଇଯାଇଛି । ସେହି ଭାବରେ ନିଜକୁ ଅତ୍ୟନ୍ତ ନିମ୍ନ ସ୍ତରରେ ଲୁଚାଇ ରଖି ତାଙ୍କ ପ୍ରିୟ ଭକ୍ତମାନଙ୍କୁ ଧରାପୃଷ୍ଠରେ ପ୍ରତିଷ୍ଠିତ କରାଇବା ପାଇଁ ବ୍ୟାକୁଳ ହୋଇ ଉଠୁଛନ୍ତି । ସେହି କ୍ରମରେ ବିଭିନ୍ନ ପ୍ରକ୍ରିୟା ମଧ୍ୟରେ ଯଜ୍ଞାନୁଷ୍ଠାନକୁ ସେ ମୁଖ୍ୟ ଆୟୁଧ କରି ତାହାରି ମାଧ୍ୟମରେ ଯୁଗ ଯୁଗଧରି ତାଙ୍କ ପାଇଁ ସର୍ବସ୍ୱ ତ୍ୟାଗ କରିଥିବା ତ୍ୟାଗୀ, ତପସ୍ୱୀ, ସାଧକ ଓ ଭକ୍ତମାନଙ୍କୁ ପ୍ରତିଷ୍ଠା କରି ତାଙ୍କର ପୂଜାର୍ଚ୍ଚନ କରି କରାଇ ଚାଲିଛନ୍ତି । ପୁରାଣରେ ଅନେକ ଭକ୍ତ ପ୍ରତିଷ୍ଠିତ ହୋଇ ଯାଇଛନ୍ତି । କିନ୍ତୁ ପୁରାଣପୃଷ୍ଠା ବାହାରେ ଏପରି କେତେ ସୁପୁରୁଷ, ଭକ୍ତ, ଯୋଗୀ, ମୁନି, ତପସ୍ୱୀ ରହି ଯାଇଛନ୍ତି ଯାହାଙ୍କ ସମ୍ପର୍କରେ ତାଙ୍କ ବ୍ୟତୀତ ଅନ୍ୟ କେହି କିଛି ଜାଣି ନାହାନ୍ତି । ପରମକାରୁଣିକ, ଭକ୍ତ ବସ୍ତୁ ଭାବଗ୍ରାହୀ ବର୍ତ୍ତମାନ ସେହିମାନଙ୍କୁ ଜନମାନସରେ ପୂଜିତ କରାଇ ସେମାନଙ୍କ ନିଷ୍ଠା, ତ୍ୟାଗ, ପରାକାଷ୍ଠାର ଶ୍ରେଷ୍ଠତ୍ୱ ପ୍ରତିପାଦନ କରି ଚାଲିଛନ୍ତି ।

ଏହାପୂର୍ବରୁ ଅନେକ ଯଜ୍ଞାନୁଷ୍ଠାନ ସଂଗଠିତ ହୋଇସାରିଛି । ସେ ସମସ୍ତ ଯଜ୍ଞର ବିଷୟବସ୍ତୁ ପାଠ କରି ଏକାନ୍ତ ଭାବରେ ଅନୁଧ୍ୟାନ କଲେ ଉପରୋକ୍ତ ନିର୍ଯ୍ୟାସ ସହଜରେ ଉପଲବ୍ଧ କରି ହେବ । ସୃଷ୍ଟି ନିର୍ମାଣ ଆରମ୍ଭରୁ ତାଙ୍କ ଆଶୀର୍ବାଦର ଧାରା ଧରାପୃଷ୍ଠରେ ଅବୀରଣ ଗତିରେ ପ୍ରବାହିତ ହୋଇ ଚାଲିଛି । ଆଜି ମଧ୍ୟ ତାହାର ବ୍ୟତିକ୍ରମ ହୋଇନାହିଁ । ଭକ୍ତ ଇଚ୍ଛା ପୂର୍ଣ୍ଣ ପାଇଁ ଅନୁଷ୍ଠିତ କରୁଥିବା ଯଜ୍ଞ ଓ ଯଜ୍ଞ ସମ୍ପର୍କିତ ବିଷୟବସ୍ତୁ ମାଧ୍ୟମରେ ଅନେକ ଅପ୍ରକାଶିତ, ଅସମାହିତ ସୃଷ୍ଟିତତ୍ତ୍ୱ, ଜ୍ଞାନ, ବ୍ରହ୍ମଜ୍ଞାନ ଓ ବହୁବିଧ ତତ୍ତ୍ୱ ଆଦି କୈବଲ୍ୟ କଣିକା ଗୁଡ଼ିକୁ ଏହି ସ୍ମରଣିକା ମାଧ୍ୟମରେ ତାଙ୍କର ପ୍ରିୟ ସନ୍ତାନ ସନ୍ତତି ମାନଙ୍କ ଉଦ୍ଦେଶ୍ୟରେ ଧରାବକ୍ଷରେ ବିଛାଡ଼ି ଦେଉଛନ୍ତି ।

ତାଙ୍କର ପ୍ରତ୍ୟକ୍ଷ ବା ପରୋକ୍ଷ କୃପା ବିନା କିଏ ବୁଝିବ ତାଙ୍କ ଇଚ୍ଛା ? କିଏ ମାପି ପାରିବ ତାଙ୍କ ପ୍ରେମର ଗଭୀରତା ? ଅନୁଭବ କରିପାରିବ ତାଙ୍କ ହୃଦୟର

ମମତା ? ତାଙ୍କୁ କିଏ ଗ୍ରହଣ କରୁ ବା ନ କରୁ, ବିଶ୍ୱାସ କରୁ ଅଥବା ନ କରୁ, ତାଙ୍କୁ କେହି ସମାଲୋଚନା, ଥକା ପରିହାସ କରୁ କିମ୍ବା ବନ୍ଦନା, ପୂଜାର୍ଚ୍ଚନା କରୁ ସେଥିରେ ତାଙ୍କର ନଜର ନାହିଁ , ଭୂକ୍ଷେପ ନାହିଁ, କିଛି ଯାଏ ଆସେ ନାହିଁ । ନିର୍ଗୁଣମୟ ପୁରୁଷ ସେ । ସମସ୍ତ ଗୁଣସୂତ୍ର ଅନ୍ତର୍ଗତ ଭାବଧାରା କଣ ତାଙ୍କୁ ସ୍ୱର୍ଗ କରି ପାରିବ ? ତେଣୁ ସେ ତାଙ୍କର ପ୍ରତିଶ୍ରୁତି, ବଚନବଦ୍ଧତା ଏବଂ ଜୀବ କଲ୍ୟାଣ, ପତିତ ଉଦ୍ଧାର କାର୍ଯ୍ୟ ଚିରବହିତ ଭାବରେ କରି ଚାଲିଛନ୍ତି ।

ଆଜି ବେହୁଣ୍ଡର ଜିଲ୍ଲାର ବେଲେରପଣିଠାରେ ଅନୁଷ୍ଠିତ ହେଉଥିବା ବ୍ରହ୍ମଯଜ୍ଞ କଲ୍ୟାଣମୟଙ୍କ କଲ୍ୟାଣଧାରାର ଏକ ଅଂଶ ଅଟେ । ଏହାର ବିଷୟବସ୍ତୁ ସମସ୍ତଙ୍କୁ ଅଜଣା ଥିଲା । ଯଜ୍ଞ ହେବାର ନିଷ୍ପତ୍ତି ପ୍ରକଟ ହେବାପରେ ସେବାୟତମାନେ ଏହାର କାରଣ ସମ୍ବନ୍ଧରେ ଶ୍ରୀଚରଣରେ ଜିଜ୍ଞାସା କରିବାରୁ ପ୍ରଭୁ ପ୍ରେମାବତାର ଯେଉଁ ସୂଚନା ଦେଇଥିଲେ, ସେଗୁଡ଼ିକୁ ଏକତ୍ର କରି ଏହି କ୍ଷୁଦ୍ର ପତ୍ରିକା ମାଧ୍ୟମରେ ଜଗତକଲ୍ୟାଣ ଉଦ୍ଦେଶ୍ୟରେ ଉତ୍ସର୍ଗ କରୁଅଛୁ । ଆଶା ରଖୁଛୁ, ପରମ କାରୁଣିକ, ପତିତପାବନ, ଭକ୍ତବତ୍ସଳଙ୍କ ଅପାର କରୁଣାରୁ ଭକ୍ତ ଅମରଗାଥାର ବକ୍ତା ଓ ଶ୍ରୋତା ଉଭୟଙ୍କର ମଙ୍ଗଳ ହେଉ ।



ବିଶ୍ୱବାସୀଙ୍କ ତରଫରୁ ଅନୁଗତ ସେବକ ନାନାଦି ସ୍ତୁତି ନିବେଦନ କରି ଶ୍ରୀ ଗୁରୁସ୍ୱାମୀଙ୍କ ଶ୍ରୀଚରଣରେ ପ୍ରାର୍ଥନା କଲା ।



ଭୋ ଦେବ ! ମହିମା ସାଗର ।
 ପ୍ରଣତି ମୋର ଘେନାକର ॥
 ତୁମେ ତ ପ୍ରଭୁ କଞ୍ଚୁରୁଷ ।
 ମୁଁ ଅଟେ ଅନାଥ ଅରକ୍ଷ ॥
 ତୁମେ ମୋହର ସର୍ବଗତି ।
 ରକ୍ଷା କର ହେ କୃପାପତି ॥
 ମୋହ ମାୟାର ବନ୍ଦନରେ ।



ରହି ମୁଁ କାନ୍ଦେ ଆକୁଳରେ ॥
 ତୁମେ ନ ହେଲେ ମୋତେ ସାହା ।
 କେ ନାହିଁ କରିବାକୁ ଆହା ॥
 ତୁମେ ମୋ ମନର ମୋହନ ।
 କର ହେ ସନ୍ଦେହ ମୋତନ ॥
 କେନ୍ଦେଇପଶି କେନ୍ଦୁଝର ।
 ଯୁଗଳୀଳାରେ ବ୍ରହ୍ମପୁର ॥
 ଶବଦନାଦ ଦିନୁ ବ୍ରହ୍ମ ।
 ଶୁଣି ମନରେ ହୁଏ ଭ୍ରମ ॥
 କେଉଁ କାରଣେ ଏ ଆଶିଷ ।
 ଯାଗରେ ବାଞ୍ଛ କୃପାଇଶ ॥
 କରୁଣା କର ଭାବଗ୍ରାହୀ ।
 ମୋର ଅନ୍ତରେ ଭାବନାହିଁ ॥
 ନିଜ ଭାବରେ ତୋଳି ନିଅ ।
 ଯଜ୍ଞ କାରଣ କହି ଦିଅ ॥

ଶ୍ରୀଚରଣରେ ପ୍ରଣତି ସମର୍ପଣ କରି ସେବକ ପଚାରିଲା- ହେ ପ୍ରଭୁ ! ମହିମା
 ସାଗର । ତୁମ ମହିମାର ପଚାନ୍ତର ନାହିଁ । କିନ୍ତୁ ସେହି ମହିମା ଓ ଆଶିଷ ଅନୁଭବ
 କରିବା ପାଇଁ ମୋ ଅନ୍ତରେ ଭାବ ନାହିଁ । ଅଛି କେବଳ କିଛି ଭ୍ରମ ଓ ଦୃଢ଼ । କେନ୍ଦୁଝର
 ଜିଲ୍ଲାର କେନ୍ଦେଇପଶି ଏକ ଅନାମଧ୍ୟେୟ କ୍ଷୁଦ୍ର ପଲ୍ଲୀଟିଏ । ସେଠାରେ “ଶବଦନାଦ
 ବିନୁ ବ୍ରହ୍ମଯଜ୍ଞ”ର ଆଦେଶ ଦେଇ ତାହାକୁ ଆଜି ଯୁଗଳୀଳା ସ୍ଥାନରେ “ବ୍ରହ୍ମପୁର”ର
 ମର୍ଯ୍ୟାଦା ପ୍ରଦାନ କରିବାକୁ ଯାଉଛନ୍ତି । କେଉଁ କାରଣରୁ ସେ ସ୍ଥାନ ଆଜି ଏପରି
 ସୌଭାଗ୍ୟର ଅଧିକାରୀ ହେବାକୁ ଯାଉଛି ସେ ସମ୍ପନ୍ନରେ ବୁଝାଇ ଦେଇ ମୋର ତଥା
 ବିଶ୍ୱାସୀଙ୍କର ସନ୍ଦେହ ମୋତନ କରନ୍ତୁ ।

ପ୍ରିୟ ସେବକର ସମର୍ପଣରେ ପ୍ରୀତ ହୋଇ କରୁଣାସାଗର ଭାବଗ୍ରାହୀ କହିଲେ :

ତୁହି ମୋ ଧରମ ନନ୍ଦନ ।
ଯେଉଁ କାରଣେ ଦେଉମନ ॥
ସେ ଅଟେ ବିଚିତ୍ର କାହାଣୀ ।
ସତ୍ୟଯୁଗରୁ ହୁଏ ଗୁଣି ॥
ଭକତ ମୋହର ଜୀବନ ।
ଭାବ ତାହାର ମୋର ମନ ॥
ଯେ ଭାବେ ଝୁରୁଥାଏ ମୋତେ ।
ମୋ ପାଇଁ କଷ୍ଟ ସହେ କେତେ ॥
ତାହାର ଇଚ୍ଛା ପୂର୍ଣ୍ଣ ପାଇଁ ।
ଶୂନ୍ୟ ଜଗତୁ ଆସେ ଧାଇଁ ॥
ଯେ ସ୍ଥାନେ ଯାହା ମାଗିଥାଏ ।
ସେଠାରେ ତାହା ଯାତିଦିଏ ॥
କୋଶଳ ରାଜ୍ୟେ କେନ୍ଦୁଝର ।
କନ୍ଦୁଳ ରଖି ବ୍ରହ୍ମପୁର ॥
ପ୍ରତିଯୁଗର ଗୁପ୍ତଲୀଳା ।
ପ୍ରସିଦ୍ଧ ହୁଏ ଭକ୍ତମେଳା ॥
ଅତୀବ ପବିତ୍ର ଏ ଭୂଇଁ ।
ବିଶ୍ୱାସେ ଯେହୁ ଦେବ ଛୁଇଁ ॥
ସକଳ ପାପ ନାଶ ଯାଏ ।
ସାତ୍ତ୍ୱିକ ଶୁଦ୍ଧ ଭାବ ପାଏ ॥
ସତ୍ୟରେ ଏହି ପୁଣ୍ୟ ସ୍ଥଳେ ।
ସିଦ୍ଧଦତ୍ତୀ ରଖି ଯେ ଥିଲେ ॥
ବ୍ରହ୍ମଜ୍ଞାନରେ ପରିପୂର୍ଣ୍ଣ ।
ସଦାଚାରୀ ସେ ତପୋଧନ ॥

ହଜାର ହଜାର ବରଷ ।
 ତପେ କରିଲେ ବ୍ରହ୍ମତୋଷ ॥
 ଶେଷରେ ଦର୍ଶନ ଲାଭିଲେ ।
 ମୋକ୍ଷ ପଦକୁ ପ୍ରାପ୍ତ ହେଲେ ॥

ପରମ କାରୁଣିକ ଠାକୁରେ କହିଲେ ! ତୁ ମୋ ଧର୍ମର ନନ୍ଦନ ଅଟୁ । ଯେଉଁ
 କାରଣ କଥା ଜାଣିବାକୁ ଚାହୁଁଛୁ, ତାହା ଏକ କାହାଣୀ ଅଟେ । ସତ୍ୟଯୁଗରୁ ତାହାର
 ପୃଷ୍ଠଭୂମି ନିର୍ମାଣ ହୋଇଛି । ଭକ୍ତ ହେଉଛି ମୋର ଜୀବନ । ତାହାର ଭାବ ହେଉଛି
 ମୋର ମନ । ମୋତେ ପାଇବା ପାଇଁ ସେ ଅନେକ କଷ୍ଟ ସ୍ୱୀକାର କରି ତାର ଜୀବନକୁ
 ଦୁଃଖମୟ କରିଦିଏ । ତେଣୁ ତାହାର ଭାବରେ ମୁଁ ବନ୍ଦୀ ହୋଇ ଅବଶ ହୋଇପଡ଼େ ।
 ତେଣୁ ସେ ଯେଉଁ ବର ମାଗେ ତାହା ପୂର୍ଣ୍ଣ କରି ତାକୁ ଆନନ୍ଦ ଦାନ କରିବା ପାଇଁ ସମସ୍ତ
 କଷ୍ଟକୁ ହସି ହସି ଗ୍ରହଣ କରିଦିଏ ଏବଂ ଶୂନ୍ୟ ଜଗତରୁ ନିରାକାର ରୂପ ତ୍ୟାଗ କରି
 ସ୍ଥୂଳ ନରତନୁ ଧାରଣ କରି ଧରାପୃଷ୍ଠକୁ ଧାଇଁ ଆସେ । ଯେଉଁ ସ୍ଥାନରେ ସେ ଯାହା
 ମାଗିଥାଏ ସେହି ସ୍ଥାନରେ ସ୍ଥୂଳରେ ଉପସ୍ଥିତ ରହି ତାହାକୁ ଯାଚି ଦେଇଥାଏ । ଯେଉଁ
 କେନ୍ଦୁଝର କଥା ପଚାରୁଛୁ, ସେହି କେନ୍ଦୁଝର କନ୍ଦୁଳ ରକ୍ଷିକ ନାମାନୁସାରେ ନାମିତ
 ହୋଇଛି । କୋଶଳ ରାଜ୍ୟ ଅନ୍ତର୍ଗତ ଏହି ପୁଣ୍ୟଭୂମି ବହୁ ଅଲୌକିକ ବ୍ରହ୍ମଲୀଳାରେ
 ପୂର୍ଣ୍ଣ ହୋଇଅଛି । ପ୍ରତିଯୁଗରେ ଯୁଗପୁରୁଷମାନେ ଏଠାରେ ଅନେକ ଲୀଳା ଖେଳା
 କରି ଯାଇଛନ୍ତି । ଭକ୍ତ ମେଳିରେ ଏ ସ୍ଥାନ ସଦା ପବିତ୍ର ରହି ଅବତାର ଓ ଅବତାରୀମାନଙ୍କୁ
 ଆକର୍ଷଣ କରିଆଣନ୍ତି । ଯେଉଁ ସ୍ଥାନରେ ଆଜି ଯଜ୍ଞ ହେବାପାଇଁ ନିଷ୍ପତ୍ତି ହୋଇଛି,
 ସେହିଠାରେ ସତ୍ୟଯୁଗରେ “ସିଦ୍ଧଦତ୍ତୀ” ନାମକ ଏକ ରକ୍ଷି ଆଶ୍ରମ ପ୍ରତିଷ୍ଠା କରିଥିଲେ ।
 ବ୍ରହ୍ମଜ୍ଞାନର ଅଧିକାରୀ ଏହି ରକ୍ଷି ହଜାର ହଜାର ବର୍ଷ କଠୋର ତପ ଆଚରଣ କରି
 ଶେଷରେ ବ୍ରହ୍ମଙ୍କର ଦର୍ଶନ ଲାଭ କରି ମୋକ୍ଷ ପ୍ରାପ୍ତି ହୋଇଥିଲେ ।

ସତ୍ୟରେ ସେହି ମହାରକ୍ଷି ।
 ସତର ଶିଷ୍ୟ ନେଲେ କଷି ॥
 ଏକୁ ଆରେକ ବଳିଆର ।
 କଠୋର ଆଚାର ବେଭାର ॥



ତହିଁରୁ ଏକ ବିତୃଦତ୍ତ ।
 ବର ଇଚ୍ଛିଲେ ଅମରତ୍ୱ ॥
 ସେ ବରେ ତ୍ରେତୟା ଲୀଳାରେ ।
 ମଜ୍ଜିଲେ ଯଜ୍ଞ ପୁରୁଷରେ ॥
 ପାଇଲେ ଦରଶନ ଶେଷେ ।
 ରହିଲେ ଶୂନ୍ୟରେ ସନ୍ତୋଷେ ॥

ସତ୍ୟଯୁଗର ମହାରଷି ସିଦ୍ଧଦତ୍ତୀ ବହୁ ପରୀକ୍ଷା କରି ମାତ୍ର ସତର ଜଣ ଶିଷ୍ୟକୁ
 ବ୍ରହ୍ମଜ୍ଞାନ ପ୍ରାପ୍ତିର ସାଧନ ସୁତ୍ର ଦାନକଲେ । ସେମାନଙ୍କ ମଧ୍ୟରୁ ବିତୃଦତ୍ତ ନାମକ ଜଣେ
 ଶିଷ୍ୟ ତାଙ୍କର ଦୃଢ଼ତା, ଏକାଗ୍ରତା ଓ ନିଷ୍ଠାରେ ସମସ୍ତଙ୍କୁ ପଛରେ ପକାଇ ଅମରତ୍ୱ
 ଲାଭ କଲେ । ସେହିବର ପ୍ରଭାବରେ ତ୍ରେତୟାଯୁଗରେ ପ୍ରଥମରୁ ହିଁ ନିଜକୁ ଯୋଗ,
 ଯାଗ, ଯଜ୍ଞାଦି କର୍ମରେ ସଂପୂର୍ଣ୍ଣ ଭାବରେ ନିଯୋଜିତ କରି ଯଜ୍ଞପୁରୁଷକୁ ଏକାକ୍ଷର
 ବ୍ରହ୍ମରୂପରେ ଦର୍ଶନ ଲାଭ କରି ପରମ ସନ୍ତୋଷ ଲାଭ କଲେ ଓ ଶୂନ୍ୟ ସ୍ତରରେ ସୂକ୍ଷ୍ମ
 ସତ୍ତା ନେଇ ବ୍ରହ୍ମ ଚିନ୍ତନରେ ରହିଗଲେ ।

ସେ ବିତୃଦତ୍ତ ରକ୍ଷିବର ।
 ଏକବିଂଶ ଶିଷ୍ୟ ତାଙ୍କର ॥
 ତହିଁରୁ ଦ୍ୱାପର ନନ୍ଦନ ।
 ନାମରେ ସେ ଚତୁରାଜନ ॥
 ଆପିଲେ ବର୍ଣ୍ଣାଶ୍ରମ ଧର୍ମ ।
 ବାଣ୍ଟିଲେ ଗୁରୁକୂଳ କର୍ମ ॥
 କନ୍ଦୁଲ୍ୟଭଙ୍ଗ ନାମେ ଶିଷ୍ୟ ।
 ନିଷ୍ଠାରେ ଗୁରୁ ହେଲେ ତୋଷ ॥
 ଏକାକ୍ଷରର ଶର ଖାନ ।
 ତହିଁରେ ବଳାଇଲେ ମନ ॥
 ଗୁରୁ ଚରଣ ସେବା କରି ।
 ମାଗିଲେ ବର ଏକାକ୍ଷରୀ ॥



ବିତୃଦତ୍ତ ରକ୍ଷି ଏକୋଇଶି ଜଣ ଶିଷ୍ୟ ଗ୍ରହଣ କରିଥିଲେ । ସେମାନଙ୍କ ମଧ୍ୟରେ
 ଚତୁରାଜନ ନାମକ ଜଣେ ଶିଷ୍ୟ ଅଗ୍ରଗଣ୍ୟ ହୋଇ ଏକାକ୍ଷର ବ୍ରହ୍ମଜ୍ଞାନର ଅଧିକାରୀ

ହୋଇଥିଲେ । ଚତୁରାନ୍ନକର କହୁଲ୍ୟଭଙ୍ଗ ନାମକ ଜଣେ ପ୍ରଧାନ ଶିଷ୍ୟଥିଲେ ।
 ଚତୁରାନ୍ନ ଆଶ୍ରମ ପ୍ରତିଷ୍ଠା କରି ବର୍ଣ୍ଣାଶ୍ରମ ଧର୍ମ ପ୍ରଚଳନ କରିଥିଲେ ଓ ଶିଷ୍ୟମାନଙ୍କୁ
 ବର୍ଣ୍ଣମାଳା ତତ୍ତ୍ଵଜ୍ଞାନ ସହ ଗୁରୁବାଦ ଜ୍ଞାନ ବିତରଣ କରୁଥିଲେ । କହୁଲ୍ୟଭଙ୍ଗ ଗୁରୁଙ୍କୁ
 ସନ୍ତୁଷ୍ଟ କରାଇ “ଏକାକ୍ଷର ଶବ୍ଦ ଜ୍ଞାନ” ଉପଲବ୍ଧ କରିବାପାଇଁ ପ୍ରାର୍ଥନା କଲେ ।

ଶିଷ୍ୟ ସେବାରେ ହୋଇ ପ୍ରୀତ ।
 ଗୁରୁ କହିଲେ ଶୁଣ ସୁତ ॥
 ବହୁଧ କୁଣ୍ଡଳିନୀ ଭେଦ ।
 କରି ପାରିଲେ ହେତୁ ସିଦ୍ଧ ॥
 ଏକାକ୍ଷରରେ କଲେ ଧ୍ୟାନ ।
 ପାଇବୁ ତା'ର ଶବ୍ଦ ଜ୍ଞାନ ॥

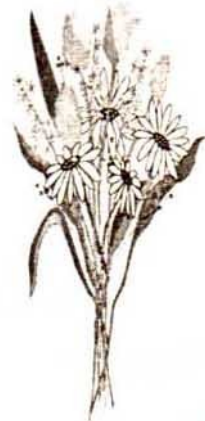
ଶିଷ୍ୟର ନିଷ୍ଠା, ଏକାଗ୍ରତା ଓ ସେବାରେ ସନ୍ତୁଷ୍ଟ ହୋଇ ଗୁରୁ ଚତୁରାନ୍ନ କହିଲେ,
 ତୁ ଯଦି ବହୁଧ କୁଣ୍ଡଳିନୀ ସାଧନ କରି ପାରିବୁ, ତେବେ ଏକାକ୍ଷରଙ୍କୁ ଧ୍ୟାନ କଲେ ଏକାକ୍ଷର
 ଶବ୍ଦ ଜ୍ଞାନ ଅନୁଭବ କରିପାରିବୁ ।

ସାଧନ ସୁତ୍ର ତୁହି ନିଅ ।
 ନୈମିଶ୍ୟା ଅରଣ୍ୟକୁ ଯାଅ ॥
 ସେଠାରେ ରହି ତପ କର ।
 ବ୍ରହ୍ମଙ୍କୁ ଏକାକ୍ଷରେ ବର ॥

ଗୁରୁ ଚତୁରାନ୍ନ ଶିଷ୍ୟ କହୁଲ୍ୟଭଙ୍ଗଙ୍କୁ ସାଧନ ସୁତ୍ର ଦେଇ ନିର୍ଦ୍ଦେଶ ଦେଲେ
 ନୈମିଶ୍ୟା ଅରଣ୍ୟକୁ ଯାଇ ସେଠାରେ ବ୍ରହ୍ମଙ୍କୁ ଏକାକ୍ଷର ସୁତ୍ରରେ ବରଣ କରି ସାଧନ
 ଆରମ୍ଭ କର । ଶେଷରେ ତୋର ଅଭିଷ୍ଟ ପୂର୍ଣ୍ଣ ହେବ ।



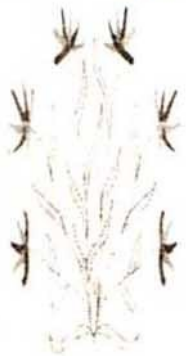
ଗୁରୁ ଆଜ୍ଞାକୁ ଶିରେ ତୋଳି ।
 ସାଧନେ ଶିଷ୍ୟ ଗଲେ ଚଳି ॥
 ନୈମିଶ୍ୟା ଅରଣ୍ୟର ପଥେ ।
 ଅବଶ ହୋଇ ଯୋଗୀ କ୍ଳାନ୍ତେ ॥
 ଏକ ଅଶ୍ଵତ୍ଥ ବୃକ୍ଷ ମୂଳେ ।
 ଶାନ୍ତିରେ ଯୋଗୀ ନିଦ୍ରାଗଲେ ॥



ଏ ବେଳେ ଦେବ ସଜିପତି ।
 ଚିନ୍ତିଲେ ପରଶୁବେ ଯତି ॥
 ବୈଷ୍ଣବୀ ମଣ୍ଡଳର ପରୀ ।
 ଯୋଗଦତ୍ତ ସେ ଅପସରୀ ॥
 ତାଙ୍କୁ ପେଶିଲେ ଯୋଗୀପାଶେ ।
 ଚଳିଲେ ପରୀ ଛଦ୍ମବେଶେ ॥
 ଯୋଗନିଦ୍ରାରେ ଥିବା ବେଳେ ।
 ତିନୋଟି ପ୍ରଶ୍ନ ତାଙ୍କୁ କଲେ ॥



ଗୁରୁଙ୍କ ଆଦେଶ ଓ ନିର୍ଦ୍ଦେଶ ଗ୍ରହଣ କରି କନ୍ଦୁଲ୍ୟ ବିଦାୟ ନେଲେ । ନୈମିଶ୍ୟା ଅରଣ୍ୟ ଲକ୍ଷ୍ୟରେ କିଛି ପଥ ଅତିକ୍ରମ କଲାପରେ କ୍ଳାନ୍ତ ହୋଇ ପଥପ୍ରାନ୍ତସ୍ଥ ଏକ ଅଶ୍ୱତ୍ଥ ବୃକ୍ଷ ମୂଳରେ ବିଶ୍ରାମ ଚିନ୍ତା କରି ନିଦ୍ରାଗଲେ । ଏହି ନିଦ୍ରା ତାଙ୍କର ଯୋଗନିଦ୍ରାରେ ରୂପାନ୍ତରିତ ହୋଇଗଲା । ଏହି ସମୟରେ ଇନ୍ଦ୍ର ଯୋଗୀଙ୍କର ଜ୍ଞାନ ପରୀକ୍ଷା ନେଇ ତାଙ୍କ ଜ୍ଞାନର ଗଭୀରତା ଉପଲବ୍ଧି କରିବାକୁ ଇଚ୍ଛା କଲେ । ବୈଷ୍ଣବୀ ମଣ୍ଡଳରେ ଯୋଗଦତ୍ତ ପରୀକୁ ପରୀକ୍ଷା କରିବାକୁ ଯୋଗୀଙ୍କ ନିକଟକୁ ପଠାଇଲେ । ପରୀ କନ୍ଦୁଲ୍ୟକୁ ତିନିଗୋଟି ପ୍ରଶ୍ନ କଲେ ।



ପରୀ ପଚାରେ ଯୋଗୀବର ।
 ସନ୍ଦେହ ମୋର ଦୂରକର ॥
 କୁହ ଶବ୍ଦର ସୃଷ୍ଟି ମର୍ମ ।
 ନାଦର ବୈବର୍ତ୍ତକ କର୍ମ ॥
 ବିନ୍ଦୁ ବ୍ରହ୍ମର ସହସ୍ରକ ।
 ସ୍ଥଳଟି ରଖ ଗୁରୁଚେକ ॥



ପରୀ କନ୍ଦୁଲ୍ୟକୁ ତିନିଗୋଟି ପ୍ରଶ୍ନ ପଚାରିଲେ । ପ୍ରଥମ ପ୍ରଶ୍ନ: ଶବ୍ଦର ସୃଷ୍ଟି କିପରି ହେଲା ? ଦ୍ୱିତୀୟ ପ୍ରଶ୍ନ : ନାଦର ବୈବର୍ତ୍ତକ କର୍ମ କଣ ? ତୃତୀୟ ପ୍ରଶ୍ନ : ବିନ୍ଦୁବ୍ରହ୍ମର ସହସ୍ରକ ସ୍ଥଳ କିଏ ?

ପରୀର ତତ୍ତ୍ୱ ପ୍ରଶ୍ନ ଶୁଣି ।
 କନ୍ଦୁଲ୍ୟ ମନେ ହେଲେ ଗୁଣି ॥

ଏ କି ଆଚନ୍ଦିତ ହୋଇଲା ।
 ସାଧନ ପଥେ କଷ୍ଟା ହେଲା ॥
 ବ୍ୟାକୁଳେ ଗୁରୁଙ୍କୁ ଚିନ୍ତାଲେ ।
 ସଙ୍କଟୁ ମୋତେ ରଖ ହେଲେ ॥
 ଅଜ୍ଞାନ ବାଳୁତ ଅଟଇ ।
 ଶରୀ ତତ୍ତ୍ୱର ଜ୍ଞାନ ନାହିଁ ॥
 କିପରି ଉତ୍ତର ଦେବଇଁ ।
 ପରୀ ସନ୍ତୁଷ୍ଟ କରିବଇଁ ॥

ପରୀର ପ୍ରଶ୍ନରେ ବିଚଳିତ ହୋଇ କହୁଲ୍ୟ ବ୍ୟାକୁଳରେ ଗୁରୁ ଚତୁରାନ୍ନକୁ
 ସ୍ମରଣ କରି ପ୍ରାର୍ଥନା କରିବାକୁ ଲାଗିଲେ । ପରୀର ଉତ୍ତର କିପରି ଦେବେ ତାର ପଥ
 ଦେଖାଇ ଦେବାପାଇଁ ବାରମ୍ବାର ଆକୁଳ ହୋଇ ଡାକିଲେ ।

ଶିଷ୍ୟର ଆକୁଳ କ୍ରନ୍ଦନ ।
 ଚହଲିଗଲା ଗୁରୁମନ ॥
 ସମାଧି ଆସନେ ବସିଲେ ।
 ପରାପଥକୁ ସ୍ତର୍ଶ କଲେ ॥
 ଶିଷ୍ୟର ଚେତା ଘଟ ନେଇ ।
 ସୃଷ୍ଟରେ ଦେଲେ ସେ ମିଶାଇ ॥
 ଚୈତନ୍ୟ ଉଦୟ ହୋଇଲା ।
 ଚେତାରେ ଉତ୍ତର ଦିଶିଲା ।
 ଦୁଇ ଆଖୁକୁ ତଳେ ମାଡ଼ି ।
 ବିନୟେ ଦୁଇ କର ଯୋଡ଼ି ॥
 କହିଲେ ଦେବୀ ସ୍ୱର୍ଗ ପରୀ ।
 ତୁମ ପ୍ରଶ୍ନକୁ ନୁହେଁ ସରି ॥
 ଅବୋଧ ଅଜ୍ଞାନ ବାଳକ ।
 ସରଳ ମତି ନାହିଁ ଭେକ ॥
 ଗୁରୁ କୃପାରୁ ଯାହା ପାଏ ।
 ତା ମୁଁ ତୁମ ଆଗେ କହେ ॥



ଦୋଷ ମୋହର ନ ଧରିବ ।
 ଅପରାଧକୁ କ୍ଷମା ଦେବ ॥

ଶିଷ୍ୟ କନ୍ଦୁଲ୍ୟଭଟ୍ଟଙ୍କ ଅସହାୟ ଅବସ୍ଥାର ଆକୂଳ କ୍ରନ୍ଦନରେ ଗୁରୁ ଚତୁରାନ୍ତନ ତରଳି ଗଲେ । ନିଜେ ସମାଧିକ୍ଷ ହୋଇ ଯୋଗକ୍ରିୟା ମାଧ୍ୟମରେ ପରାପଥକୁ ସର୍ଗ କରି ଜ୍ଞାନ ମଣ୍ଡଳ ସହ କନ୍ଦୁଲ୍ୟଙ୍କର ଚେତାଘଟକୁ ଯୁକ୍ତ କରିଦେଲେ । ଫଳରେ ଶିଷ୍ୟ କନ୍ଦୁଲ୍ୟଙ୍କର ଚୈତନ୍ୟ ଜାଗ୍ରତ ହୋଇଗଲା ଓ ଚେତାରେ ସେ ପରୀ ପ୍ରଶ୍ନର ସମସ୍ତ ଉତ୍ତର ଦର୍ଶନ ମାଧ୍ୟମରେ ଅନୁଭବ କରିଗଲେ । ଏହାପରେ ଦୁଇ ଆଶୁ ମାଡ଼ି, କରଯୋଡ଼ି ଅତି ବିନୟ ହୋଇ ସେ ପରୀକୁ କହିଲେ, “ହେ ଦେବୀ ! ମୁଁ ଅଜ୍ଞାନ, ଅବୋଧ, ସରଳମତି ବାଳକ । ତୁମ ପରୀକ୍ଷାରେ ଉତ୍ତୀର୍ଣ୍ଣ ହୋଇ ପାରିବି ନାହିଁ । ଗୁରୁପ୍ରଦତ୍ତ କୃପାନେତ୍ରରେ ଯାହା ଦର୍ଶନ କରୁଛି ତାହାହିଁ କହୁଛି । ମୋର ଦୋଷାଦୋଷ ଧରିବ ନାହିଁ । ସମସ୍ତ ଅପରାଧ କ୍ଷମା କରି ଦେବ । ତୁମ ପ୍ରଶ୍ନର ଉତ୍ତର ଯାହା ଦେଖୁଛି ଶୁଣ” :



ଅବ୍ୟକ୍ତ ନିଶଠକ ରଣ୍ଡା ।
 ନାମରେ ଗେରୁ ନୀଳ ବର୍ଣ୍ଣା ॥
 ନିଷ୍ପ୍ରିୟ ହୋଇ “ଶଠ” ଥିଲା ।
 ଅବ୍ୟକ୍ତ ବ୍ରହ୍ମ ଆଜ୍ଞା ହେଲା ॥
 ମୁଖରେ ଧୂମ୍ର ରଙ୍ଗ ହୋଇ ।
 ରହିଲା ବ୍ରହ୍ମ ଆଜ୍ଞା ଚାହିଁ ॥



ଅବ୍ୟକ୍ତ ମଣ୍ଡଳରେ “ଶଠ”ର ନାମ ହେଉଛି “ନିଶଠକ ରଣ୍ଡା” । ଏହା ସେଠାରେ ନିଷ୍ପ୍ରିୟ ହୋଇ ଥିଲା । ଏହି ଅବସ୍ଥା ଅବ୍ୟକ୍ତ ବ୍ରହ୍ମଙ୍କର ଆଜ୍ଞା, ଆଦେଶ ନାମରେ ନାମିତ ହେଲା । ସେହି ଆଜ୍ଞାରେ ଶଠ ସହ ନାଦ, ବିନ୍ଦୁ ଯୁକ୍ତ ହୋଇ ଗୈରିକ ବର୍ଣ୍ଣର ଗୁଚ୍ଛ, ଓ ନିଳବର୍ଣ୍ଣର ଗୁଚ୍ଛ ଆକାର ଧାରଣ କରିଲା । ପରବର୍ତ୍ତୀ ଅବସ୍ଥାରେ ସେହି ବ୍ରହ୍ମଙ୍କର ଆଜ୍ଞାରେ ଅବ୍ୟକ୍ତର ମୁଖରେ ଧୂସର ବର୍ଣ୍ଣ ଧାରଣ କରି ବ୍ରହ୍ମଙ୍କ ଆଦେଶ ଅପେକ୍ଷା କରି ରହିଗଲା ।

ସୃଷ୍ଟିର ସୂକ୍ଷ୍ମେ “ଓଁ” କାର ।
 ଶକ୍ତିରେ ସୃଷ୍ଟି ମୂଳାଧାର ॥
 ଅବ୍ୟକ୍ତ ନିଜ ଇଚ୍ଛା ନେଇ ।
 ଆସିଲେ ବ୍ୟକ୍ତ ରୂପ ହୋଇ ॥

“ଓ” କାର ମଧ୍ୟରେ ରହିଲେ ।
 ତିନି ତତ୍ତ୍ୱକୁ ସୃଷ୍ଟି କଲେ ॥
 ଶବ୍ଦ, ନାଦ, ବିନ୍ଦୁ ହେଲା ।
 ତ୍ରିସୂତ୍ରେ “ଓ” କାରେ ରହିଲା ॥

ସୃଷ୍ଟି ନିର୍ମାଣ ପାଇଁ ଏହାର ଆଦି ବୀଜ ପ୍ରଣବ “ଓ” କାର ସୃଷ୍ଟି ହୋଇ ଏଥିରେ
 ମୂଳାଧାର କୋଷ ଶକ୍ତି ପୂର୍ଣ୍ଣ କରାଗଲା । ଏହାପରେ ଅବ୍ୟକ୍ତ ବ୍ରହ୍ମ ନିଜ ଇଚ୍ଛାରେ
 ବ୍ୟକ୍ତ ବ୍ରହ୍ମ ହୋଇ ସୃଜନ ହେଲେ ଓ ମୂଳାଧାର କୋଷ ମଧ୍ୟରେ ଓଁକାର ଭିତରେ ରହିଲେ ।
 ଶବ୍ଦ, ନାଦ ଓ ବିନ୍ଦୁ ଏହି ତିନି ତତ୍ତ୍ୱକୁ ସୃଷ୍ଟି କରି ଓଁ କାରରେ ସୂକ୍ଷ୍ମରେ ସ୍ଥାପନ କଲେ ।

ତିନି ତତ୍ତ୍ୱରୁ “ନାଦ ବିନ୍ଦୁ” ।
 ଅବ୍ୟକ୍ତେ ହରିଦ୍ରାର ଇନ୍ଦୁ ॥
 ଏହାକୁ ବ୍ୟକ୍ତ କରାଇଲେ ।
 ହରିଦ୍ରା, ନୀଳ, ଶୁଭ୍ର କଲେ ॥
 ସୃଜନ ପରେ ସ୍ଥିତି ପାଇଁ ।
 ସୃଜିଲେ ଏକ କୋଷ ସାଇଁ ॥
 ନାଦ, ବିନ୍ଦୁର ସୂକ୍ଷ୍ମ ସତ୍ତା ।
 ସୂକ୍ଷ୍ମାତି ସୂକ୍ଷ୍ମର ଅବସ୍ଥା ॥
 ଏହି କୋଷରେ ସାଇତିଲେ ।
 କୋଷର ନାମ ଶବ୍ଦ ଦେଲେ ॥



ଉପରୋକ୍ତ ତିନି ତତ୍ତ୍ୱ ମଧ୍ୟରୁ ‘ନାଦ, ବିନ୍ଦୁ’ ଅବ୍ୟକ୍ତରେ ହରିଦ୍ରାବର୍ଣ୍ଣ ଧାରଣ
 କରି ରହିଥିଲା । ଅବ୍ୟକ୍ତ ବ୍ରହ୍ମଙ୍କ ଆଜ୍ଞାରେ ଏହା ବ୍ୟକ୍ତ ହୋଇ ହଳଦୀ, ନୀଳ ଓ
 ଧବଳ ବର୍ଣ୍ଣ ଧାରଣ କଲା । ଏହାର ସୂକ୍ଷ୍ମାତି ସୂକ୍ଷ୍ମ ଗୁଣସୂତ୍ରକୁ ସ୍ଥାପନ କରିବା ପାଇଁ
 ଏକ କୋଷ ନିର୍ମାଣ କରାଗଲା । ଏହି କୋଷର ନାମ ଶବ୍ଦ । ଉକ୍ତ ଶବ୍ଦକୋଷରେ ବ୍ୟକ୍ତ
 ନାଦ, ବିନ୍ଦୁ ସ୍ଥାପିତ ହେଲା ।

ଶବ୍ଦକୁ ଅବ୍ୟକ୍ତ ମୁଖରୁ ।
 ସୂକ୍ଷ୍ମେ ଆଣିଲେ କଷ୍ଟତରୁ ॥
 ନାଦବିନ୍ଦୁରେ ଯୁକ୍ତ କଲେ ।
 କୋଷ ମଧ୍ୟରେ ଆପି ଦେଲେ ॥

“ବିବୃଧାନ୍ତି” ବ୍ରହ୍ମର ରୂପେ ।
 ଶଗଡ଼ ଚକର ସ୍ଵରୂପେ ॥
 ଶୂନ୍ୟରେ ନୀଳବର୍ଣ୍ଣ ହୋଇ ।
 ଘୂରିଲା “ଶବ୍ଦ” ଆଜ୍ଞା ପାଇ ॥

ପୂର୍ବରୁ ସୂଚିତ ହୋଇଛି ଅବ୍ୟକ୍ତ ବ୍ରହ୍ମଙ୍କ ପରବର୍ତ୍ତୀ ଆଜ୍ଞାକୁ ଅପେକ୍ଷା କରି ନିଷ୍ପ୍ରିୟ ଭାବରେ “ଶବ୍ଦ” ଧୂସର ବର୍ଣ୍ଣ ଧାରଣ କରି ଅବ୍ୟକ୍ତର ମୁଖରେ ରହିଅଛି । ଓଁ କାର ଏବଂ ତନ୍ମଧ୍ୟରେ ଶବ୍ଦ କୋଷ ନିର୍ମାଣ ହେବାପରେ ଅବ୍ୟକ୍ତ ବ୍ରହ୍ମ “ଶବ୍ଦ”କୁ ସୂକ୍ଷ୍ମରେ ମୁଖରୁ ଆଣି ଏହି ନୂତନ କୋଷ ମଧ୍ୟରେ ପ୍ରବେଶ କରାଇଦେଲେ । ଏହାପରେ ତାଙ୍କରି ଆଦେଶରେ “ଶବ୍ଦ” “ବିବୃଧାନ୍ତି” ବ୍ରହ୍ମର ରୂପ ନେଇ ଶଗଡ଼ ଚକ ଭଳି ନୀଳ ବର୍ଣ୍ଣ ଆକାର ଧାରଣ କରି ଶୂନ୍ୟ ମାର୍ଗରେ ଘୂର୍ଣ୍ଣନ କଲା ।



ଘୂର୍ଣ୍ଣନେ “ହୁଁ” କାର ଶବ୍ଦଦ ।
 ସୃଜିଲେ ପ୍ରଭୁ ପଦ୍ମପାଦ ॥
 “ହୁଁ” କାରେ ବିଷ୍ଣୁ ବ୍ରହ୍ମଶକ୍ତି ।
 “ଶକଚକ” ନାମରେ ସ୍ଥିତି ॥
 “ନିୟୋତ୍ରୀ” କୋଷେ ପୂର୍ଣ୍ଣ ହେଲା ।
 ପାଞ୍ଚଲକ୍ଷେ ଆଠ ମିଶିଲା ॥
 ତହିଁରୁ କିଛି ଅଂଶ ନେଇ ।
 ବ୍ରହ୍ମାଙ୍କୁ ଦେଲେ ବ୍ରହ୍ମ ପାଇଁ ॥
 ବ୍ରହ୍ମା ବର୍ତ୍ତୁଳ ଆକାରରେ ।
 ରଖିଲେ “ନିଶଠ” ବ୍ରହ୍ମରେ ॥
 ଗୈରିକ ବର୍ଣ୍ଣରେ ଲୁଚାଇ ।
 ରହିଲେ ଆଦେଶକୁ ଚାହିଁ ॥
 ଶଠ ସୃଷ୍ଟିର ଏହି ସୂତ୍ର ।
 ପ୍ରଥମ ପ୍ରଶ୍ନର ଉତ୍ତର ॥



ବ୍ରହ୍ମ ଆଜ୍ଞାରେ “ଶବ୍ଦବ୍ରହ୍ମ” ଯେତେବେଳେ ଘୂର୍ଣ୍ଣାୟମାନ ଅବସ୍ଥାରେ ଥିଲା, ସେତେବେଳେ ପ୍ରଥମଥର ପାଇଁ ତାହାର ନିଷ୍ପ୍ରିୟତାର ସମାପ୍ତି ଘଟାଇ ତାକୁ ସ୍ଥୂଳ ଅବସ୍ଥା ପ୍ରାପ୍ତ କରାଇଲେ । ଏହି ସ୍ଥୂଳ ଅବସ୍ଥା “ହୁଁ” କାର ଶବ୍ଦରେ ସୃଷ୍ଟି ହେଲା । ଉକ୍ତ “ହୁଁ”

କାର ଶବ୍ଦ ମଧ୍ୟରେ ବିଷ୍ଣୁଙ୍କର ବ୍ରହ୍ମଶକ୍ତି ରୋପିତ ହେବାପାଇଁ ପାଞ୍ଚଲକ୍ଷ ଆଠଟି କୋଷ ନିର୍ମିତ ହୋଇଗଲା ଓ କୋଷ ଗୁଡ଼ିକ ନିୟୋଦ୍ରି କୋଷ ନାମରେ ନାମିତ ହେଲା । ବ୍ରହ୍ମଶକ୍ତିକୁ ଏହି ନିୟତ୍ରୀ କୋଷ ସମୂହରେ ଠୁଳ କରାଗଲା । ଏହାପରେ ଉକ୍ତ ନିୟତ୍ରୀ କୋଷରୁ କିୟଦଂଶ “ହୁଁ” କାର ସହ ବ୍ରହ୍ମାଙ୍କ ନିକଟକୁ ପ୍ରେରଣ କରାଗଲା । ବ୍ରହ୍ମା ତାହାକୁ ବର୍ତ୍ତୁଳାକାର କରି “ନିଶବ୍ଦ” ବ୍ରହ୍ମରେ ଗୈରିକ ରୂପ ଦେଇ ଲୁଚାଇ ରଖିଲେ ଓ ଅବ୍ୟକ୍ତ ପରବର୍ତ୍ତୀ ଆଜ୍ଞା, ଆଦେଶକୁ ଅପେକ୍ଷା କରି ରହିଲେ । ହେ ପୂଜନୀୟା ସ୍ୱର୍ଗପରୀ ! ଏହାହିଁ ଶବ୍ଦ ସୃଷ୍ଟିର ରହସ୍ୟ ଓ ତୁମ ପ୍ରଥମ ପ୍ରଶ୍ନର ଉତ୍ତର ।



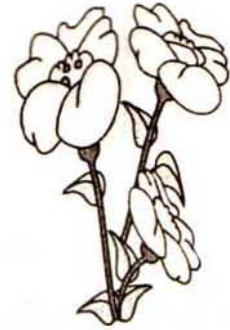
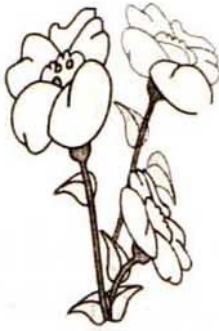
ଦେଖି କହୁଲ୍ୟ ଜ୍ଞାନାଲୋକ ।
 ସ୍ତମ୍ଭିତ ହେଲେ ଦେବଲୋକ ॥
 ପରୀ ଅତ୍ୟନ୍ତ ପ୍ରୀତ ହେଲେ ।
 ଭକ୍ତିରେ ତାଙ୍କୁ ପ୍ରଣମିଲେ ॥
 କହିଲେ ଆହେ ଜ୍ଞାନୀବର ।
 ପାଇଲି ପ୍ରଶ୍ନର ଉତ୍ତର ॥
 ତଥାପି ମନ ରୁଝେ ନାହିଁ ।
 ଅଧିକ ଜାଣିବାର ପାଇଁ ॥
 କରୁଛି ମିନତି ତୁମକୁ ।
 ରୁଝାଇ କୁହ ଏ ପରୀକୁ ॥
 କାହିଁକି ଶବ୍ଦ ସୃଷ୍ଟି ହେଲା ।
 କିପରି ଏହା ବିସ୍ତରିଲା ॥



କହୁଲ୍ୟଙ୍କ ନିକଟରୁ ଶବ୍ଦ ସୃଷ୍ଟି ରହସ୍ୟ ଶ୍ରବଣ କରି କେବଳ ପରୀ ନୁହେଁ, ପରୀକୁ ପରୀକ୍ଷା ପାଇଁ ପଠାଇଥିବା ଇନ୍ଦ୍ରଙ୍କ ସମେତ ସମସ୍ତ ଦେବଲୋକ ଚମତ୍କୃତ ହୋଇଗଲେ ଓ କହୁଲ୍ୟଙ୍କୁ ଆଶିଷ ପ୍ରଦାନ କଲେ । ଏହାପରେ ପରୀ ଭକ୍ତିଭାବରେ କହୁଲ୍ୟଙ୍କୁ ପ୍ରଣାମ କରି ପଚାରିଲେ “ହେ ଜ୍ଞାନୀପ୍ରବର ! ଅବ୍ୟକ୍ତ ବ୍ରହ୍ମ ଶବ୍ଦ କାହିଁକି ସୃଷ୍ଟି କଲେ ଓ ଏହା କେଉଁ ପ୍ରକ୍ରିୟାରେ ସୃଷ୍ଟିରେ ବିସ୍ତାରିତ ହେଲା ତାହା ରୁଝାଇ କୁହନ୍ତୁ ।”

ପ୍ରଣମି ଶ୍ରୀଗୁରୁ ଚରଣ ।
 କହୁଲ୍ୟ କଲେ ନିରିକ୍ଷଣ ॥

ଦେଖିଲେ ଗୋଲୋକ ବିହାରୀ ।
 ସିଂହାସନରେ ବିଜେ କରି ॥
 କରନ୍ତି ସୃଷ୍ଟିର ବିଚାର ।
 ପାର୍ଶ୍ୱେ ନାରଦ ପୁନିବର ॥
 ସଙ୍ଗତେ ମହାଲକ୍ଷ୍ମୀ ମାତା ।
 ଅପୂର୍ବ ଜ୍ୟୋତିରେ ସମୃତା ॥
 ଲକ୍ଷ୍ମୀ ପୁଛନ୍ତି ହେ ନାରଦ ।
 ସୃଷ୍ଟିରେ କୁଏ ପରମାଦ ॥
 ଜୀବ, ଜଗତ ସୃଷ୍ଟି ହେଲା ।
 ସୌନ୍ଦର୍ଯ୍ୟ କ୍ଷେତ୍ର କହିଗଲା ?
 ମର୍ତ୍ତ୍ୟରେ ଯେତେ ଜୀବ ଗଲେ ।
 ସ୍ତ୍ରୀଶୁଭ୍ର ନେଇ ଜତ ହେଲେ ॥
 ବଚନ ତାଙ୍କ ସୃଜି ନାହିଁ ।
 ଠାରରେ ସୃଷ୍ଟି କୁହାକୁହି ॥
 ଏମନ୍ତ ଯଦି ଲାଗିରହେ ।
 ସୃଷ୍ଟି ବିକାଶ କେତେ ନୁହେଁ ॥
 ଏ ରୂପ ଅସୁନ୍ଦର ଦିଶେ ।
 ଉପାୟ କିଛି କର ତୋଷେ ॥



ପରୀକ୍ଷର ପ୍ରଥମ ପ୍ରଶ୍ନୋତ୍ତର ପରେ ସହପ୍ରଶ୍ନର ଉତ୍ତର ପାଇଁ ଶ୍ରୀଗୁରୁ ଚରଣ
 ବନ୍ଦନା କରି କହୁଲ୍ୟ ପୁନଶ୍ଚ ଚେତା ମଣ୍ଡଳକୁ ଦୃଷ୍ଟି ଦେଲେ ଓ ଦେଖିଲେ, ଗୋଲୋକ
 ବିହାରୀ, ମାତା ମହାଲକ୍ଷ୍ମୀ ଓ ଭକ୍ତ ପ୍ରବର ଦେବର୍ଷି ନାରଦଙ୍କ ସହ ସୃଷ୍ଟିପାଇଁ ବିଚାର
 ବିମର୍ଷ କରୁଛନ୍ତି । ଏହି ସମୟରେ ମାଆ ଲକ୍ଷ୍ମୀ ନାରଦଙ୍କୁ କହିଲେ , “ନାରଦ” ସୃଷ୍ଟି
 ନିର୍ମିତ ହୋଇ ଜୀବ ଜଗତ ସୃଜନ କରିଦିଆଗଲା । କିନ୍ତୁ ସମସ୍ତ ଜୀବ ସ୍ତ୍ରୀ ହୋଇ ଜତତ୍ୱ
 ପ୍ରାପ୍ତି ହୋଇଛନ୍ତି । ହଳଚଳ ଅବସ୍ଥା ନାହିଁ । ବାକ୍ଶକ୍ତି ନାହିଁ । ବଚନ ନାହିଁ । ନରନାରୀ,
 ପଶୁପକ୍ଷୀ ସମସ୍ତେ କେବଳ ଠାର ମାଧ୍ୟମରେ ଭାବର ଆଦାନ ପ୍ରଦାନ କରୁଛନ୍ତି । ବ୍ରହ୍ମରୁ
 ସୃଷ୍ଟି ହୋଇ ଯେଉଁ ଅବସ୍ଥା ମଧ୍ୟ ଦେଇ ଗତି କରୁଛନ୍ତି ତାହା ସୁନ୍ଦର ଦିଶୁନାହିଁ । ଯଦି ଏହି
 ଅବସ୍ଥା ଲାଗିରହେ ତେବେ ସୃଷ୍ଟି ବିକାଶ ଆଦୌ ସମ୍ଭବ ନୁହେଁ । ତେଣୁ ଏହାର ପ୍ରତିକାର
 କରି ଜୀବମାନଙ୍କୁ ସକ୍ରିୟ କରିବା ପାଇଁ କିଛି ଉପାୟ ଚିନ୍ତା କର ॥”



ମାତାଙ୍କ ପୁଣି ଶୁଣି ଏହା ।
 ରଖି ଚିତ୍ତଲେ ବ୍ରହ୍ମ ରାହା ॥
 ଶ୍ରୀବିଷ୍ଣୁ ଚରଣ ବନ୍ଦିଲେ ।
 ସୃଷ୍ଟି ଅବସ୍ଥା ପ୍ରକାଶିଲେ ॥
 ଭୋ ନାଥ ! ପରମ ପୁରୁଷ ।
 ତୁମେ ତ ପ୍ରଭୁ ଜୀବ ଈଶ ।
 ଏମନ୍ତ କାହିଁ କର ସ୍ୱାମୀ ।
 ଜୀବ ହୁଅନ୍ତି ଅଧୋଗାମୀ ॥
 ଏଥକୁ ଉପାୟ କରନ୍ତୁ ।
 ସୃଷ୍ଟିକୁ ସୌନ୍ଦର୍ଯ୍ୟ ଦିଅନ୍ତୁ ॥



ମାତା ମହାଲକ୍ଷ୍ମୀଙ୍କ ଠାରୁ ଶୁଣିବା ପରେ ଦେବର୍ଷି ନାରଦ ଶ୍ରୀ ବିଷ୍ଣୁଙ୍କୁ ପ୍ରାର୍ଥନା କରି କହିଲେ, ପ୍ରଭୁ ! ଏହାର କିଛି ଉପାୟ କରନ୍ତୁ । ନଚେତ୍ ସୃଷ୍ଟିର ସୌନ୍ଦର୍ଯ୍ୟ ଆସିବ ନାହିଁ । ବିକଶିତ ହେବନାହିଁ । ଜୀବମାନଙ୍କ ଜଡ଼ତ୍ୱ, ସ୍ଥାଗୁତ୍ୱ ଯୋଗୁଁ ସୃଷ୍ଟି ନିର୍ମାଣର ଯଥାର୍ଥତା ରହିବ ନାହିଁ ।



ମାତା ପୁତ୍ରଙ୍କ କଥା ଶୁଣି ।
 ମୁଦୁ ହସରେ ବେଶୁପାଣି ॥
 କହିଲେ, ଜାଣିଛି ମୁଁ ଏହା ।
 ସୃଷ୍ଟିର ବିଚିତ୍ରତା ତାହା ॥
 ପଞ୍ଚବିଂଶତି ତତ୍ତ୍ୱ ନେଇ ।
 ପିଣ୍ଡ ବ୍ରହ୍ମାଣ୍ଡ ସୃଷ୍ଟି ହୋଇ ॥
 ଜୀବ ଜଗତ ପଠାଗଲା ।
 ଅଭାବ କେଉଁଠି ରହିଲା ?
 ଶୁଣ ହେ ଦେବର୍ଷି ନାରଦ ।
 ଜୀବରେ ନାହିଁ ବ୍ରହ୍ମନାଦ ॥
 ଶବଦ ପିଣ୍ଡରେ ତ ନାହିଁ ।
 ବଚନ ଆସିବ ବା କାହିଁ ?





ସେ ପାଇଁ ଶବ୍ଦ ନାଦ ସୃଷ୍ଟି ।
 ସୂକ୍ଷ୍ମେ ରଖନ୍ତି ପରମେଷ୍ଟି ॥
 ଯାଗ, ଯଜ୍ଞକୁ ଶ୍ରେଷ୍ଠ କରି ।
 ରହିଲେ ତପକୁ ଆଚରି ॥
 ନିଶବ୍ଦ ବ୍ରହ୍ମରୁ ଶବ୍ଦ ।
 ଖସିବ ଯିବ ପରମାଦ ॥
 ତେଣୁ ହେ ଦେବର୍ଷି ନାରଦ ।
 ମର୍ତ୍ତ୍ୟ ମଣ୍ଡଳ ଯାଇ ଭେଦ ॥
 ସଙ୍ଗତେ ମାନସ ସତ୍ତାମ ।
 ନେଇ ଯଜ୍ଞରେ ଦିଅ ମନ ॥



ମାତା ମହାଲକ୍ଷ୍ମୀ ଓ ପୁତ୍ର ନାରଦଙ୍କ କଥା ଶୁଣି ପ୍ରଭୁ ହସିଦେଲେ । କହିଲେ, ଏହାହିଁ ସୃଷ୍ଟିର ବିଚିତ୍ରତା ଅଟେ । ପଞ୍ଚବିଂଶତି ତତ୍ତ୍ଵରେ ପିଣ୍ଡ ନିର୍ମାଣ ହୋଇଛି । କିନ୍ତୁ ଶବ୍ଦ, ନାଦ ପିଣ୍ଡରେ ରୋପଣ କରାଯାଇ ନାହିଁ । ବାକଶକ୍ତି, ବଚନ କେଉଁଠୁ ଆସିବ ? ତୁମେମାନେ ଏକଥା ଚିନ୍ତା କରିବା ପୂର୍ବରୁ ଏହି ଅଭାବ ବିଚାରକୁ ନେଇ ଶବ୍ଦ, ନାଦ ସୃଷ୍ଟି ହୋଇ ସାରିଛି । ବ୍ରହ୍ମା ତାହାକୁ ନିଶବ୍ଦ ବ୍ରହ୍ମରେ ଲୁଚାଇ ରଖିଛନ୍ତି । କେବଳ ଯାଗ, ଯଜ୍ଞ ମାଧ୍ୟମରେ ଏହି ସୂତ୍ର ଧରାଧାମକୁ ଅବତରଣ ହେବ । ତେଣୁ ତୁମେ ନିଜେ ଶୂନ୍ୟସ୍ତରରୁ ବ୍ରହ୍ମମାନସ ସତ୍ତାମାନଙ୍କୁ ନେଇ ମର୍ତ୍ତ୍ୟାଗମନ କର ଓ ସେଠାରେ ଯଜ୍ଞାନୁଷ୍ଠାନ କରି ଯଜ୍ଞପୁରୁଷଙ୍କ ମାଧ୍ୟମରେ ଏହି ସୂତ୍ରକୁ ମର୍ତ୍ତ୍ୟକୁ ଅବତରିତ କରାଅ । ତା ହେଲେ ଜୀବଜଗତ ସକ୍ରିୟ ହେବେ ।

ଶ୍ରୀମୁଖୁଁ ଆଜ୍ଞା ଲାଭ କରି ।
 ନାରଦ ସଙ୍ଗେ ରଖି ଧରି ॥
 କରିଲେ ମର୍ତ୍ତ୍ୟକୁ ଗମନ ।
 ଯଜ୍ଞର କଲେ ଆୟୋଜନ ॥
 ଯଜ୍ଞରୁ ଶବ୍ଦ ସୃଷ୍ଟି ହେଲା ।
 ମର୍ତ୍ତ୍ୟଧାମରେ ବ୍ୟାପିଗଲା ॥

ଏହାହିଁ ଶବ୍ଦର କାରଣ ।

ଧରିତ୍ରୀ କରିଲା ଧାରଣ ॥

ଶ୍ରୀବିଷ୍ଣୁଙ୍କ ଶ୍ରୀମୁଖରୁ ଆଜ୍ଞା ପ୍ରାପ୍ତ ହୋଇ ନାରଦ ଶୂନ୍ୟମଣ୍ଡଳୀୟ ରକ୍ଷିମାନଙ୍କୁ ନେଇ ମର୍ତ୍ତ୍ୟାଗମନ” କଲେ । ସେଠାରେ ରକ୍ଷିମାନଙ୍କ ଦ୍ଵାରା ଯାଗ ଯଜ୍ଞ କରାଇ “ଶବ୍ଦବ୍ରହ୍ମ”କୁ ବ୍ରହ୍ମାଙ୍କ ନିଶବ୍ଦ ବ୍ରହ୍ମ ମଣ୍ଡଳରୁ ଧରାପୃଷ୍ଠକୁ ଅବତରଣ କରାଇଲେ ଓ ଯଜ୍ଞ ପୁରୁଷଙ୍କ ଆଜ୍ଞାରେ ଶବ୍ଦ ବିସ୍ତାରିତ ହୋଇ ଧରିତ୍ରୀରେ ବ୍ୟାପକ ଆକାର ଧାରଣ କଲା । ହେ ବନ୍ଦନୀୟା ପରୀ ! ଶବ୍ଦ ସୃଷ୍ଟିର ଏହାହିଁ କାରଣ ଓ ବିସ୍ତାରିତ ହେବାର ମାଧ୍ୟମ ଅଟେ ।

ପୁନଶ୍ଚ କରଯୋଡ଼ି ପରୀ ।

କହିଲେ ଆହେ ତପୋଚାରୀ ॥

ଶବ୍ଦ ଆସିଲା ମର୍ତ୍ତ୍ୟଧାମେ ।

ମଥା ମୋ ଘୁରୁଅଛି ଭ୍ରମେ ॥

ମର୍ତ୍ତ୍ୟରେ ଶୂନ୍ୟରେ ରହିଲା ।

ଜୀବର କେଉଁ ଲାଭ ହେଲା ॥

ତା ପିଣ୍ଡ ବ୍ରହ୍ମାଣ୍ଡକୁ ଶବ୍ଦ ।

କିପରି ଗଲା କୁହ ଭେଦ ॥



ଶବ୍ଦର ଉତ୍ପତ୍ତି କାରଣ ଓ ମର୍ତ୍ତ୍ୟରେ ବିସ୍ତାରିତ ହେବାର ମାଧ୍ୟମ ଜାଣିବାପରେ ପରୀ ପୁନଶ୍ଚ ପ୍ରଶ୍ନ କଲେ, “ହେ ତପୋଚାରୀ ! ଯଜ୍ଞ ମାଧ୍ୟମରେ ଶବ୍ଦ ମର୍ତ୍ତ୍ୟଧାମରେ ବିସ୍ତାରିତ ହୋଇଗଲା । କିନ୍ତୁ ଜୀବକୁ ସକ୍ରିୟ କରାଇବା ଉଦ୍ଦେଶ୍ୟରେ ସୃଷ୍ଟି ହୋଇଥିବା ଶବ୍ଦ ଜୀବର ପିଣ୍ଡ ମଧ୍ୟକୁ କିପରି ପ୍ରବେଶ କଲା, ତାହା ଦୟାକରି ବର୍ଣ୍ଣନା କରନ୍ତୁ ।

ଶୁଣି କହୁଲ୍ୟ ପରୀ କଥା ।

ଶ୍ରୀପଦେ ନୁଆଁଇଲେ ମଥା ॥

ଲଭିଲେ ଦିବ୍ୟ ଦରଶନ ।

ପରୀଙ୍କୁ କରିଲେ ବର୍ଣ୍ଣନ ॥



ବଦ୍ରିଶ କଞ୍ଚ ପରିଯନ୍ତେ ।
ଶବଦ ରହିଲେ ନିଶ୍ଚିନ୍ତେ ॥
ଯାଗ ଯଜ୍ଞର ପ୍ରଭାବରେ ।
ଶବ୍ଦ ଖସିଲେ ମର୍ତ୍ତ୍ୟପୁରେ ॥
ପିଣ୍ଡ ପାଳନ କର୍ତ୍ତା ବିଷ୍ଣୁ ।
ଅହେତୁ କ୍ରିୟାରେ ସହିଷ୍ଣୁ ॥
ମୁଖକୁ ଆଣି ଶବ୍ଦ ବ୍ରହ୍ମ ।
ନାଭି ଗୃହରେ ନାଲି ବର୍ଣ୍ଣ ॥
ଯୁଗକ୍ରିୟାର କ୍ରମ ନେଇ ।
ଜୀବ ପିଣ୍ଡରେ ଦେଲେ ଥୋଇ ॥
ଶ୍ରୀବିଷ୍ଣୁ ଗୋଲୋକ ବିହାରୀ ।
ତ୍ରିସୂତ୍ରୀ ଅହେତୁକୁ ସ୍ମରୀ ॥
ଏକତ୍ର କରି ତିନି ତତ୍ତ୍ୱ ।
ଜୀବର ବଢ଼ାନ୍ତି ମହତ୍ତ୍ୱ ॥
ଶବଦ ନାଦ ବିନ୍ଦୁ ପାଇ ।
ହେତୁ ଚଳନ ଯୁକ୍ତ ହୋଇ ॥
ସକ୍ରିୟ ହୋଇଗଲା ଜୀବ ।
କଟିଲା ତା'ର ପରାଭବ ॥
ପିଣ୍ଡେ ପ୍ରବେଶ ସୂତ୍ର ଏହି ।
ପରୀଙ୍କୁ ଯୋଗୀ ଦେଲେ କହି ॥

ପରୀଙ୍କର ପୁନର୍ବାର ପ୍ରଶ୍ନଟି ଶୁଣି କହୁଲ୍ୟ ଶ୍ରୀପଦ ଚିନ୍ତା କରି ଜୀବ ମଧ୍ୟରେ ଶବ୍ଦର ପ୍ରବେଶ ସୂତ୍ର ପ୍ରାର୍ଥନା କଲେ । ଦିବ୍ୟ ଦର୍ଶନ ମାଧ୍ୟମରେ ଦେଖିଲେ, ବ୍ରହ୍ମାଙ୍କ ନିଶ୍ଚୟ ବ୍ରହ୍ମକୋଷରେ ଶବ୍ଦ ୩୨ କଞ୍ଚ ପର୍ଯ୍ୟନ୍ତ ନିଷ୍ପିନ୍ଦ ରହିବା ପରେ ପିଣ୍ଡପାଳନ କର୍ତ୍ତା ବିଷ୍ଣୁ ଅହେତୁ କ୍ରିୟା ମାଧ୍ୟମରେ ଶବ୍ଦ, ନାଦ ଓ ବିନ୍ଦୁ ତ୍ରିସୂତ୍ରୀକୁ ଏକତ୍ର କରି ଯୁଗକ୍ରିୟାର

କ୍ରମ ଅନୁସାରେ ଜୀବର ପିଣ୍ଡ ମଧ୍ୟକୁ ପ୍ରବେଶ କରାଉଅଛନ୍ତି । ଏହି କ୍ରିୟା ସମାହିତ ହେବା ସମୟରେ ପୁନଶ୍ଚ ଦେଖିଲେ, ଶବ୍ଦ, ନାଦ ବିନ୍ଦୁ ଶଗଡ଼ତକ ଧାରଣ ରୂପ ନେଇ କୁହୁଡ଼ି ପ୍ରାୟ କୁଣ୍ଡଳୀ ମଧ୍ୟରେ ପାଦଦେଶକୁ ଆସୁଅଛି । ତତ୍ପରେ ଆଜ୍ଞା, ଆଦେଶ ପ୍ରାପ୍ତ ହୋଇ ଏହା ନାଭିଗୃହକୁ ଲାଲବର୍ଣ୍ଣ ଧାରଣ କରି ପ୍ରବେଶ କରୁଛି ଓ ଶେଷରେ ମୁଖକୁ ଆସି ଗୋଲୋକ ବିହାରୀଙ୍କ ଆଜ୍ଞାନୁଯାୟୀ ସେହିଠାରୁ ବିସ୍ତାରିତ ହୋଇ ଜୀବପିଣ୍ଡ ମଧ୍ୟକୁ ପ୍ରବେଶ କରୁଛି ।

ପରୀ କହିଲେ ତପୋଧନ ।
 ଆନନ୍ଦ ହୋଇଲା ମୋ ମନ ॥
 ପ୍ରଥମ ପ୍ରଶ୍ନ ଶେଷ ହେଲା ।
 ଦ୍ଵିତୀୟେ ମନ ମୋ ରହିଲା ॥
 ତୁରନ୍ତ ଦିଅ ତା ଉତ୍ତର ।
 ଚଳିବି ପୁରେ ମୁଁ ସତ୍ଵର ॥

ପ୍ରଥମ ପ୍ରଶ୍ନର ଉତ୍ତରରେ ସନ୍ତୁଷ୍ଟ ହୋଇ ପରୀ ଦ୍ଵିତୀୟ ପ୍ରଶ୍ନର ଉତ୍ତର ପାଇଁ କହୁଲ୍ୟକୁ ଚେତାଇ ଦେଲେ ।

କହୁଲ୍ୟ କହିଲେ ଗୋ ପରୀ ।
 ଯାହା ମୁଁ ପାଉଅଛି ସ୍ଵରି ॥
 ନାଦର ବୈବର୍ତ୍ତକ କର୍ମ ।
 ଯାଗ ଯଜ୍ଞର ସାର ମର୍ମ ॥
 ଅନାଦି ଚୈତନ୍ଦ୍ର ଶବ୍ଦ ।
 ଆତ୍ମତତ୍ତ୍ଵା ମଣ୍ଡଳ ଭେଦ ॥
 ସପତ କନ୍ୟା ଜାତ ହେଲେ ।
 ଏକାକ୍ଷର ବ୍ରହ୍ମ ଚିହ୍ନିଲେ ॥
 ସପ୍ତକନ୍ୟାଙ୍କ ମଧ୍ୟେ ଦେବୀ ।
 ଶବ୍ଦନାଦର ଅନୁଭବି ॥



ସୂର୍ଯ୍ୟନା ତାଙ୍କର ନାମ ।
 ଶବ୍ଦ ନାଦର କେନ୍ଦ୍ର ଧାମ ॥
 ତତ୍ତ୍ଵରେ ମାୟାରୂପେ ରହି ।
 ଶ୍ରୀବିଷ୍ଣୁ ପଦେ ଲୟ ଥାଇ ॥
 ବ୍ରହ୍ମ ବୈବର୍ତ୍ତକ ମଣ୍ଡଳ ।
 ଜ୍ୟୋତିରେ ନାହିଁ ଥଳକୁଳ ॥
 ସେ ମଣ୍ଡଳକୁ ଧାନ କରି ।
 ଯାଗ, ଯଜ୍ଞକୁ ଶ୍ରେଷ୍ଠ କରି ॥
 ଶବ୍ଦ ନାଦକୁ ଆକ୍ଷାଦିଲେ ।
 ଯୋଗ କେନ୍ଦ୍ରରେ ବିହରିଲେ ॥
 ଅବ୍ୟକ୍ତ ବ୍ରହ୍ମଙ୍କ ଆଜ୍ଞାରେ ।
 ବେଦପତିଙ୍କ ସ୍ଵଇଚ୍ଛାରେ ॥
 ଯଜ୍ଞପୁରୁଷ ସୃଷ୍ଟି ହେଲେ ।
 ନାଦକୁ ଭାଗ ଭାଗ କଲେ ॥
 ଏକଗତ ଆଠ ଅଂଶରେ ।
 ନାଦକୁ ସୂଜିଲେ ସୂକ୍ଷ୍ମରେ ॥
 ଯଜ୍ଞାଦି କର୍ମ ବ୍ରହ୍ମା କରି ।
 ନାଦ ମଧ୍ୟରେ ଶକ୍ତି ଭରି ॥
 ସୂଜିଲେ ଯଜ୍ଞର ଅଗ୍ନିରୁ ।
 ଆଶିଷେ ନାଦ ମହାମେରୁ ॥
 ଏହି ଯେ ଯଜ୍ଞ କର୍ମ ହେଲା ।
 ବୈବର୍ତ୍ତକର ନାମ ନେଲା ॥

କହୁଲ୍ୟ କହିଲେ, ହେ ପରୀ ! ତୁମର ଦ୍ଵିତୀୟ ପ୍ରଶ୍ନର ଉତ୍ତର ପ୍ରଭୁଙ୍କୁ ସ୍ମରଣ
 କରି ଯାହା ଦେଖୁଛି, କହୁଛି ଶୁଣ । “ଯାଗ ବା ଯଜ୍ଞ”କୁ ନାଦର ବୈବର୍ତ୍ତକ କର୍ମ

କହନ୍ତି । କାରଣ-ଅନାଦି ଚୈତହ ମଣ୍ଡଳରୁ ଜାତ ହୋଇଥିବା ସପ୍ତକନ୍ୟାଙ୍କ ମଧ୍ୟରୁ ସୂର୍ଯ୍ୟନା ନାମକ ଦେବୀ, ଶବ୍ଦ ନାଦ ଯୋଗ କେନ୍ଦ୍ରର ତତ୍ତ୍ୱ ମଧ୍ୟରେ ମାୟା ରୂପରେ ଅବସ୍ଥାନ କରି ଏକାକ୍ଷର ବ୍ରହ୍ମକୁ ବ୍ରହ୍ମ ବୈବର୍ତ୍ତକ ମଣ୍ଡଳର ମହାଜ୍ୟୋତି ମଧ୍ୟରେ ଧ୍ୟାନ କଲେ । ସେଠାରୁ ନିର୍ଦ୍ଦେଶ ପ୍ରାପ୍ତ ହୋଇ ଯଜ୍ଞାନୁଷ୍ଠାନ ମାଧ୍ୟମରେ ଏକାକ୍ଷର ବ୍ରହ୍ମକୁ ଯଜ୍ଞପୁରୁଷ ଭାବରେ ଦର୍ଶନ ଲାଭ କରି ଶବ୍ଦ, ନାଦର ଅଧିଷ୍ଠାତ୍ରୀ ଦେବୀ ହୋଇ ଏହି କେନ୍ଦ୍ରକୁ ଆଚ୍ଛାଦନ କରି ରହିଲେ । ଅବ୍ୟକ୍ତ ବ୍ରହ୍ମଙ୍କ ଆଜ୍ଞାରେ ବେଦପତି ବ୍ରହ୍ମା ଯଜ୍ଞପୁରୁଷକୁ ସୃଜନ କଲେ । ସୂର୍ଯ୍ୟନା ଦେବୀଙ୍କ ଦାୟିତ୍ୱରେ ଥିବା ବ୍ରହ୍ମ ବୈବର୍ତ୍ତକ ଜ୍ୟୋତିମଣ୍ଡଳର ଶକ୍ତିସହ ଯୁକ୍ତ ନାଦବ୍ରହ୍ମକୁ ଯଜ୍ଞପୁରୁଷ ଏକଶତ ଆଠ ଅଂଶରେ ବିଭାଜିତ କଲେ । ଏହାପରେ ବେଦପତି ଯଜ୍ଞାଦି କର୍ମଦ୍ୱାରା ଏହି ଏକଶତ ଆଠ ଅଂଶରୁ ଯୁଗ, ଜୀବର ଆବଶ୍ୟକତା ଅନୁଯାୟୀ ଯଜ୍ଞପୁରୁଷଙ୍କ ମାଧ୍ୟମରେ ନାଦ ସୃଷ୍ଟି କରାଇଲେ । ଏହି ଯଜ୍ଞ କ୍ରିୟାର ନାମ ହେଉଛି ନାଦର ବୈବର୍ତ୍ତକ କର୍ମ ।

ନାଦ କର୍ମର ଉତ୍ତରରେ	
ଚକିତ ହୋଇ ପରୀ ସ୍ଥରେ	
ଭୋ ଦେବ ପ୍ରଭୁ ସଜିପତି	
ଅଭୂତ ଅଟେ ଏହି ଯତି	
ବାଳୁତ ବୟସ ଏହାର	
ଜ୍ଞାନରେ ଅଟଇ ସାଗର	
ପରୀକ୍ଷା କିସ କରିବଇଁ	
ମୋହର ରୁଦ୍ଧି ନାଶ ଯାଇ	
ତୁମର କରୁଣା ଅପାର	
ଏ ଯେଉଁ ଜ୍ଞାନର ସମ୍ଭାର	
ତୁମ କାରଣେ ଜ୍ଞାତ ହେଲା	
ଧରିତ୍ରୀ ବକ୍ଷେ ପ୍ରକାଶିଲା	



ତିନିଗୋଟି ପ୍ରଶ୍ନ ମଧ୍ୟରୁ ପ୍ରଥମ ଓ ଦ୍ୱିତୀୟ ପ୍ରଶ୍ନର ଉତ୍ତର ଶୁଣି ପରୀ ଆଶ୍ଚର୍ଯ୍ୟ ହୋଇଗଲା । ମନରେ ଇନ୍ଦ୍ରକୁ ପ୍ରାର୍ଥନା କରି କହିଲା, “ହେ ଦେବ ! ଏହି ଆଶ୍ଚର୍ଯ୍ୟ,

ଅଭୂତ ବାଳକକୁ ମୁଁ କି ପରୀକ୍ଷା କରିବି ? ବୟସରେ ବାଳୁତ କିନ୍ତୁ ଜ୍ଞାନରେ ସାଗର ।
 ଆପଣ ଯଦି ପରୀକ୍ଷା ମନ ନେଇ ମୋତେ ପ୍ରେରଣ କରି ନଥାନ୍ତେ, ତେବେ ଏହି
 ଜ୍ଞାନଗଙ୍ଗା ଧରାପୃଷ୍ଠରେ କିପରି ପ୍ରବାହିତ ହୋଇଥାନ୍ତା ? ତେଣୁ ଆପଣଙ୍କ ପରୋକ୍ଷ
 କରୁଣାରୁ ହିଁ ମୁଁ ଓ ସମଗ୍ର ସୃଷ୍ଟି ଆଜି ଧନ୍ୟ ହୋଇଗଲା ।

କହୁଲ୍ୟ ନିରବ ହୋଇଲେ ।
 ଗୁରୁ ପଦକୁ ଚିନ୍ତା କଲେ ॥
 ତୃତୀୟ ପ୍ରଶ୍ନର ଉତ୍ତର ।
 ଜିଜ୍ଞାସା କଲେ ବାରମ୍ବାର ॥
 କୃପା ବଳରେ ଦୃଶ୍ୟ ହେଲା ।
 ସନ୍ଦେହ ମୋଚନ ହୋଇଲା ॥
 କହିଲେ ପରୀ ଦେବୀ ଶୁଣ ।
 ତୃତୀୟେ ବିନ୍ଦୁ ଜ୍ଞାନ ଗୁଣ ॥
 ସୃଷ୍ଟିର ଆରମ୍ଭ ପୂର୍ବରୁ ।
 ବିନ୍ଦୁ ଖସିଲା ଅବ୍ୟକ୍ତରୁ ॥
 ଅବ୍ୟକ୍ତ ରୁଦ୍ଧ ଆଜ୍ଞା ଦେଲେ ।
 ଯଜ୍ଞାଦି କର୍ମ ରୁଦ୍ଧା କଲେ ॥
 ସେ ରୁଦ୍ଧ ବୈବର୍ତ୍ତକ ଯଜ୍ଞ ।
 କରାଇ ହେଲେ ମହାବିଜ୍ଞ ॥
 ଅବ୍ୟକ୍ତ ବ୍ୟକ୍ତ ରୁଦ୍ଧ ହେଲେ ।
 ଆପେ ନିଜକୁ ସୃଷ୍ଟି କଲେ ॥
 ରୁଦ୍ଧ ବିନ୍ଦୁର ସ୍ଵରୂପରେ ।
 ସୃଜିଲେ ରୁଦ୍ଧାଙ୍କ ଯଜ୍ଞରେ ॥
 ରହିଲା ଏହା ସୁକ୍ଷ୍ମ ହୋଇ ।
 ସୃଷ୍ଟାଙ୍କ ନିର୍ଦ୍ଦେଶକୁ ଚାହିଁ ॥

କନ୍ଦୁଲ୍ୟ ଦ୍ଵିତୀୟ ପ୍ରଶ୍ନର ଉତ୍ତର ଦେଇସାରି ନିରବ ହୋଇଗଲେ । ତୃତୀୟ ପ୍ରଶ୍ନର ଉତ୍ତର ପାଇଁ ଗୁରୁଦେବଙ୍କୁ ଧ୍ୟାନ କଲେ । ଯାହା ଦେଖିଲେ ପରୀକୁ କହିଲେ, “ସୃଷ୍ଟିର ଆରମ୍ଭ ପୂର୍ବରୁ ବ୍ରହ୍ମବିନ୍ଦୁ ଅବ୍ୟକ୍ତ ମଣ୍ଡଳରେ ଅବ୍ୟକ୍ତ ବ୍ରହ୍ମରେ ଥିଲା । ନିଜେ ନିଜକୁ ସୃଷ୍ଟି କରିବାର ଅଭିଳାଷ ନେଇ ଅବ୍ୟକ୍ତ ବ୍ରହ୍ମ ବ୍ରହ୍ମାକୁ ବ୍ରହ୍ମ ବୈବର୍ତ୍ତକ ଯଜ୍ଞ କରିବା ପାଇଁ ନିର୍ଦ୍ଦେଶ ଦେଲେ । ତଦନୁସାରେ ବ୍ରହ୍ମା ଯଜ୍ଞ କରନ୍ତେ, ଯଜ୍ଞ ପୁରୁଷ ହୋଇ ଅବ୍ୟକ୍ତ ବ୍ରହ୍ମ ବ୍ରହ୍ମବିନ୍ଦୁ ରୂପରେ ବ୍ୟକ୍ତ ହୋଇଗଲେ । ତେଣୁ ଯଜ୍ଞ ହିଁ ବିନ୍ଦୁ ବ୍ରହ୍ମର ସହସ୍ରକ ସ୍ଥଳ ଅଟେ । ବ୍ରହ୍ମବିନ୍ଦୁ ଅବତରିତ ହେଲାପରେ ପରବର୍ତ୍ତୀ ଆଜ୍ଞାକୁ ଅପେକ୍ଷା କରି ସୂକ୍ଷ୍ମରେ ଅବସ୍ଥାନ କଲେ ।



ସୃଷ୍ଟି ନିର୍ମାଣ ଚିନ୍ତା କରି ।
 ଅବ୍ୟକ୍ତ ବ୍ରହ୍ମ ମନେ ସ୍ଥାରି ॥
 ନିଜକୁ ଦୁଇ ଭାଗ କଲେ ।
 ପ୍ରକୃତି ପୁରୁଷ ହୋଇଲେ ॥
 ପ୍ରଣବ ବୀଜ ସୃଷ୍ଟି କରି ।
 ବିନ୍ଦୁରେ ଅର୍ଦ୍ଧ ଯୋଗ କରି ॥
 ହୋଇଲେ ସେଠାରେ ପ୍ରକାଶ ।
 ଓଁକାରେ ହୋଇଲା ପ୍ରବେଶ ॥
 ବିନ୍ଦୁ ରୂପରେ ନିଜେ ରହି ।
 ଅର୍ଦ୍ଧଟି ପ୍ରକୃତି ବୋଲାଇ ॥



ବ୍ରହ୍ମବିନ୍ଦୁ ବ୍ୟକ୍ତ ହେବା ପରେ ଅନେକ କଳ୍ପ ବିତିଗଲା । ସୃଷ୍ଟି ନିର୍ମାଣର କଳ୍ପନା କରି ଜୀବ ସୃଜନ ପାଇଁ ନିଜେ ନିଜକୁ ଦୁଇଭାଗ କରି ଆଦି, ଅନାଦି ବା ପ୍ରକୃତି ପୁରୁଷ ବୋଲାଉଥିଲେ । ଏହାପରେ ପ୍ରଣବ ସୃଷ୍ଟି କରି ସେଠାରେ ବ୍ରହ୍ମବିନ୍ଦୁକୁ ସ୍ଥାପନ କରି ସେଥିରେ ଅର୍ଦ୍ଧମାତ୍ରା ଯୋଡ଼ି ଦେଲେ । ବ୍ରହ୍ମବିନ୍ଦୁ ସ୍ଵୟଂ ପୁରୁଷ ଓ ଅର୍ଦ୍ଧମାତ୍ରା ପ୍ରକୃତି ରୂପରେ ରହି ପ୍ରଣବକୁ ପୂର୍ଣ୍ଣାଙ୍ଗ କରିଦେଲେ । ଏହାହିଁ ବିନ୍ଦୁ ଉତ୍ପତ୍ତି ରହସ୍ୟ ।

ଉତ୍ତର ଶୁଣି ପରୀ ଦେବୀ ।
 ଶ୍ରଦ୍ଧାରେ ଯୋଗୀ ପଦ ସେବି ॥

କହିଲେ ଯତି ଶେଷ କଥା ।
 କହି ହରଣ କର ବ୍ୟଥା ॥
 ଶବଦ ନାଦ ବିନ୍ଦୁ ତ୍ରୟ ।
 କିଏ ସେ ଆଗ କର ଥୟ ॥

ଉତ୍ତର ଶୁଣି ପରୀ କନ୍ଦୁଲ୍ୟକ ପଦ ବନ୍ଦନା କରି କହିଲେ, “ହେ ଯୋଗୀବର !
 ମୋର ଆଉ ଗୋଟିଏ କାମନା ପୂର୍ଣ୍ଣ କର । ଶବ୍ଦ, ନାଦ ଓ ବିନ୍ଦୁ- ଏହି ତ୍ରିସୂତ୍ର ମଧ୍ୟରୁ
 କେଉଁଟି ଆଗ ଓ କେଉଁଟି ପଛ ବୁଝାଇ ଦିଅ ।”



କନ୍ଦୁଲ୍ୟ ଶୁଣି ପରୀ ବାଣୀ ।
 ଲକ୍ଷ୍ମଣ ଗୁରୁ କୃପା ଗୁଣି ॥
 କହିଲେ ଶୁଣ ସ୍ଵର୍ଗ ଦେବୀ
 ନୁହଁଇଁ ମୁହିଁ ଅନୁଭବି ॥
 ଯାହା ମୋ ଗୁରୁ କହୁଛନ୍ତି
 ହୃଦୟରେ ଦେଉଛନ୍ତି ॥
 ତାହା ମୁଁ କହୁଛି ତୁମକୁ
 ପ୍ରକାଶ ନ କର କାହାକୁ ॥
 ପ୍ରଥମେ ବ୍ରହ୍ମ ବିନ୍ଦୁ ହେଲା
 ତା ପରେ ନାଦ ଚମକିଲା ॥
 ଶେଷରେ ଶବଦ ଖଞ୍ଜିଣ
 ତ୍ରିସୂତ୍ରୀ କଲେ ବ୍ରହ୍ମରାଣୀ ॥



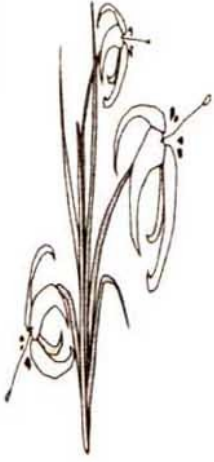
ପରୀଙ୍କ ବଚନ ଶୁଣି କନ୍ଦୁଲ୍ୟ କହିଲେ, ହେ ସ୍ଵର୍ଗ ଦେବୀ । ଏ ସବୁ ଜ୍ଞାନର
 ଅଧିକାରୀ ମୁଁ ନୁହେଁ । ମୋର ଗୁରୁଦେବ କୃପାକରି ଯେତିକି ଚେତାରେ ଦେଖାଉଛନ୍ତି,
 ମୁଁ ତୁମକୁ ସେତିକି ହିଁ କହୁଛି । ତେଣୁ ଏହାକୁ ପ୍ରକାଶ କରିବ ନାହିଁ । ପ୍ରଥମେ ବ୍ରହ୍ମବିନ୍ଦୁ
 ସୃଷ୍ଟି ହେଲା । ତାହାପରେ ନାଦ ସୃଜନ ହେଲା । ଶେଷରେ ଶବ୍ଦ ସୃଷ୍ଟି ହୋଇ ତ୍ରିସୂତ୍ରୀ
 ନିର୍ମାଣ ହେଲା ।

ଉତ୍ତର ଶୁଣି ସନ୍ତୋଷରେ ।
 ଉଦାନ ହେଲେ ପରୀ ଧୀରେ ॥
 ଶୂନ୍ୟରେ ତିନିରଙ୍ଗ ହୋଇ ।
 ଜ୍ୟୋତିରେ ଝଲସିଲେ ସେହି ॥
 ପ୍ରଥମେ ଧବଳର ଜ୍ୟୋତି ।
 ଦ୍ଵିତୀୟେ ହରିଦ୍ରା ମୂରତି ॥
 ତୃତୀୟେ ନୀଳ ବର୍ଣ୍ଣ ହୋଇ ।
 ଶୂନ୍ୟରେ ଗଲେ ସେ ମିଳାଇ ॥

ଉତ୍ତର ଶୁଣିବା ପରେ ପରୀ ଉଦାନ ହୋଇଗଲେ । ଆକାଶ ବନ୍ଧରେ ତ୍ରିରଙ୍ଗା
 ଜ୍ୟୋତି ପୂର୍ଣ୍ଣ ହୋଇଗଲା । ପ୍ରଥମେ ଧବଳ ବର୍ଣ୍ଣ ଜ୍ୟୋତିସୃଷ୍ଟି ହେଲା । ଦ୍ଵିତୀୟରେ
 ହରିଦ୍ରା ଓ ତୃତୀୟରେ ନୀଳବର୍ଣ୍ଣ ଜ୍ୟୋତି ସୃଷ୍ଟି ହୋଇ ପୁନଶ୍ଚ ଏକତ୍ର ହୋଇ ଶୂନ୍ୟରେ
 ମିଳାଇଗଲା ।

ଏମନ୍ତ ଦୃଶ୍ୟ ଦେଖ ରଷି ।
 ଚକିତେ ଧୀରେ ଗଲେ ବସି ॥
 ଏହା କି ଦୃଶ୍ୟ ଦେଖାଯାଏ ।
 ରହସ୍ୟ କୁଝି ତ ନହୁଏ ॥
 ଚିନ୍ତାଲେ ଗୁରୁପଦ ଧାୟୀ ।
 ମହାନିଦ୍ରାରେ ଗଲେ ଶୋଇ ॥
 ଯୋଗନିଦ୍ରାର ଶେଷ କାଳେ ।
 ରାତ୍ରି ଶେଷର ବ୍ରହ୍ମ ବେଳେ ॥
 ଦକ୍ଷିଣ ଦିଗ ଆକାଶରେ ।
 ନାଲି ବର୍ଣ୍ଣର ଜ୍ୟୋତି ଝରେ ॥
 ତା ମଧ୍ୟେ ସେହି ତିନି ଜ୍ୟୋତି ।
 କୋଟି ତେଜରେ ପ୍ରକାଶନ୍ତି ॥





ଏ ବେଳେ ଶୂନ୍ୟବାଣୀ ହେଲା ।
ତ୍ରିତତ୍ତ୍ୱ ଜ୍ୟୋତି ଦୃଶ୍ୟ ହେଲା ॥
ଶବ୍ଦ ନାଦ ବିନ୍ଦୁର ଜ୍ୟୋତି ।
ତିନି ରଙ୍ଗରେ ପ୍ରକାଶନ୍ତି ॥
ଜ୍ୟୋତି ଦର୍ଶନ ତୋର ହେଲା ।
ତ୍ରିସୂତ୍ରୀ ଜ୍ଞାନ ସିଦ୍ଧି ହେଲା ॥
ନୈମିଶ୍ୟା ଅରଣ୍ୟ ନ ଯାଇ ।
ବ୍ରହ୍ମ ପଦରେ ମନ ଦେଇ ॥
ଏକାକ୍ଷରକୁ ଚିନ୍ତା କର ।
ବ୍ରହ୍ମ ଆଶ୍ରମ ସୃଷ୍ଟି କର ॥



ପରୀ ଅଦୃଶ୍ୟ ସମୟରେ ତ୍ରିଜ୍ୟୋତିକୁ ଆକାଶ ମାର୍ଗରେ ଦର୍ଶନ କରି କହୁଲ୍ୟ ହତଚକିତ ହୋଇଗଲେ । ଏହାର ରହସ୍ୟ ଭେଦ କରି ନ ପାରି ମଉନ ହୋଇ ଗୁରୁପଦ ଚିନ୍ତାକରି ଯୋଗନିଦ୍ରାରେ ଶୋଇଗଲେ । ରାତ୍ରିର ଶେଷ ପ୍ରହର ବ୍ରହ୍ମବେଳାରେ ନିଦ୍ରା ତେଜି ଦେଖନ୍ତେ-ଆକାଶର ଦକ୍ଷିଣ ଦିଗରେ ଏକ ଉଜ୍ଜ୍ୱଳ ଲାଲ ବର୍ଣ୍ଣର ଜ୍ୟୋତି ଆକାଶକୁ ଆଲ୍ଲାଦନ କରିଦେଇଛି । ତଦ୍ୱ୍ୟରେ ପୂର୍ବଦର୍ଶିତ ତ୍ରିଜ୍ୟୋତି କୋଟି ପ୍ରଭା ତେଜ ନେଇ ପ୍ରକାଶ ହୋଇଛନ୍ତି । ଏହି ସମୟରେ ଶୂନ୍ୟବାଣୀ ହେଲା-“ଏହି ତିନିଜ୍ୟୋତି ହେଉଛି ଶବ୍ଦ, ନାଦ, ବିନ୍ଦୁର ଜ୍ୟୋତି । ଏହାକୁ ଦର୍ଶନ କରି ତୋର ତ୍ରିସୂତ୍ରୀ ଜ୍ଞାନ ସିଦ୍ଧି ହୋଇଯାଇଛି । ଆଉ ନୈମିଶ୍ୟା ଅରଣ୍ୟ ନ ଯାଇ ସେହିଠାରେ ବ୍ରହ୍ମ ଆଶ୍ରମ ସୃଷ୍ଟି କରି ଏକାକ୍ଷର ବ୍ରହ୍ମକୁ ଧ୍ୟାନ କର ।”



ଶୂନ୍ୟ ଆଦେଶ ପାଇ ଯତି ।
ବ୍ରହ୍ମ ଆଶ୍ରମ କଲେ ସ୍ଥିତି ॥
ଏକାକ୍ଷରରେ ଦେଇ ମନ ।
ଧ୍ୟାନରେ ହୋଇଲେ ମଉନ ॥
ବାର ବରଷ ବିତିଗଲା ।
ସାଧକ ଜ୍ଞାନ ସିଦ୍ଧି ହେଲା ॥





କଳିଯୁଗର ଆଦି ଭାଗ ।
 କରିଲେ ତ୍ରିତତ୍ତ୍ୱର ଯାଗ ॥
 ଯଜ୍ଞ ପୁରୁଷ ଉଭା ହେଲେ ।
 ଆନନ୍ଦେ ବର ଯାଚି ଦେଲେ ॥
 କଳି ଶେଷରେ ଅବତାର ।
 ଧରିବେ ମାନବ ଶରୀର ॥
 ତୋର ଏ ବ୍ରହ୍ମ ଆଶ୍ରମରେ ।
 ରହିବେ ନିଜେ ସଶରୀରେ ॥
 କରିବେ ତ୍ରିସୂତ୍ରୀର ଯାଗ ।
 ଭକ୍ତ ପ୍ରବର ନେବେ ଭାଗ ॥
 ବଚନ ମିଥ୍ୟା ହେବ ନାହିଁ ।
 କାଳ କାଳକୁ ଯିବ ରହି ॥
 ତୋର ଏ ଆଶ୍ରମର ଗ୍ରାମ ।
 ନାମିତ ହେବ ତୋର ନାମ ॥
 ଆଶିଷ ଦେଉଅଛି ମୁହିଁ ।
 ବ୍ରହ୍ମ ଆନନ୍ଦେ ରହ ତୁହି ॥

ଶୂନ୍ୟବାଣୀ ଶ୍ରବଣ କରି କହୁଲ୍ୟ ସେହି ଅଶ୍ୱତ୍ଥ ବୃକ୍ଷମୂଳେ ବ୍ରହ୍ମ ଆଶ୍ରମ
 ନିର୍ମାଣ କରି ଏକାକ୍ଷର ବ୍ରହ୍ମକୁ ଧ୍ୟାନ କଲେ । ବାରବର୍ଷ ଅତିକ୍ରାନ୍ତ ହେବାପରେ ତାଙ୍କର
 ଏକାକ୍ଷର ବ୍ରହ୍ମଜ୍ଞାନ ସିଦ୍ଧି ହୋଇଗଲା । କଳିଯୁଗର ପ୍ରଥମ ଭାଗରେ ଏହି ମହାନ ସାଧକ
 ତାଙ୍କ ଆଶ୍ରମରେ ଶବ୍ଦ, ନାଦ, ବିନ୍ଦୁ ତ୍ରିତତ୍ତ୍ୱ ଯଜ୍ଞ ଅନୁଷ୍ଠିତ କରି ଯଜ୍ଞପୁରୁଷଙ୍କ ଦର୍ଶନ
 ଲାଭ କରିଥିଲେ । ସେହି ସମୟରେ ଯଜ୍ଞପୁରୁଷ ତାଙ୍କୁ ବରଦାନ କରିଥିଲେ ଯେଉଁ
 ସ୍ଥାନରେ ତାଙ୍କର ଆଶ୍ରମ ଥିଲା ସେହି ସ୍ଥାନର ନାମ ତାଙ୍କରି ନାମ ଅନୁସାରେ ନାମିତ
 ହେବ । କଳିର ଶେଷ ପ୍ରାନ୍ତରେ ପରମପୁରୁଷ ଅବତାର ନେଇ ସଶରୀରରେ ସେହି
 ସ୍ଥାନରେ ଉପସ୍ଥିତ ରହି ଏହି ତ୍ରିସୂତ୍ରୀ ଯଜ୍ଞ କରାଇ ସ୍ମାରକ ରକ୍ଷା କରିବେ ।

ସେହି ବଚନ ରକ୍ଷାକରି ।
 ପ୍ରିୟ ଭକତ ସ୍ମୃତି ସ୍ମରି ॥
 ଯଜ୍ଞ ଏଠାରେ ଆଜି ହୁଏ ।
 ଭକ୍ତଜନଙ୍କ ମନ ମୋହେ ॥
 କହୁଲ୍ୟ ଭଙ୍ଗ ନାମ ନେଇ ।
 କହୁଲ୍ୟପୁର ନାମ ହୋଇ ॥
 ସ୍ଥାନଟି ଶୋଭା ପାଉଥିଲା ।
 କାଳକ୍ରମରେ ବଦଳିଲା ॥
 କେନ୍ଦେଇପଣି ନାମ ହୋଇ ।
 କୋଶଳ ରାଜ୍ୟେ ବିରାଜଇ ॥
 ଏହାହିଁ ଯଜ୍ଞର କାହାଣୀ ।
 ପ୍ରେମ ଭାବରେ ହୁଅ ଗୁଣୀ ॥



ସେଦିନର ସେହି ବଚନ ରକ୍ଷା କରି, ପ୍ରିୟ ଭକ୍ତର ସ୍ମୃତି ଚାରଣ କରି ଆଜି ଏହି ତ୍ରିସୂତୀ (ଶଙ୍କ, ନାଦ, ବିନ୍ଦୁ) ଯଜ୍ଞାନୁଷ୍ଠାନ ହେଉଅଛି । କହୁଲ୍ୟଭଙ୍ଗଙ୍କ ନାମାନୁସାରେ ସେତେବେଳେ ସ୍ଥାନଟିର ନାମ କହୁଲ୍ୟପୁର ହୋଇଥିଲା । କାଳକ୍ରମେ ଅପଭ୍ରଂଶ ହୋଇ ନାମଟି ଆଜି କେନ୍ଦେଇପଣିରେ ରୂପାନ୍ତରିତ ହୋଇଯାଇଛି । ଏହାହିଁ ଏଠାରେ ଅନୁଷ୍ଠିତ ହେଉଥିବା ଯଜ୍ଞର କାହାଣୀ । ଏହାକୁ ପ୍ରେମ ଭାବରେ ମନନ କରି ଆନନ୍ଦିତ ହୁଅ ।

ପ୍ରଭୁଙ୍କ ଶ୍ରୀମୁଖ ବଚନ ।
 ଶୁଣି ସନ୍ତୋଷ ହୁଏ ମନ ॥
 କେଉଁ ଜନ୍ମରେ ଏତେ ପୁଣ୍ୟ ।
 କରି ମୁଁ ଥିଲି ମୃତଜନ ॥
 ଶ୍ରୀମୁଖୁ ଶୁଣି ଲୀଳାମୃତ ।
 ନିଃସରିଗଲି ଲକ୍ଷ୍ମୀକାନ୍ତ ॥
 ଆଉ ମୋ କିଛି ଲୋଡ଼ା ନାହିଁ ।
 ଏତିକି ମାଗୁଛି ହେ ସାଇଁ ॥





ଏ ଜ୍ଞାନାମୃତ ଯେଉଁ ପ୍ରାଣୀ ।
 ଶୁଣି ଶୁଣାଇ ହେବ ଗୁଣୀ ॥
 ତା' ହୃଦେ ବିରାଜି ହେ ସାଇଁ ।
 କୃପାନେତ୍ରରେ ଦେବ ଚାହିଁ ॥
 ତା ଭବବନ୍ଧ ଦୂର ହେବ ।
 ତୁମ ଶ୍ରୀପଦ ପ୍ରାପ୍ତ ହେବ ॥
 ଏତିକି ଆଜ୍ଞା ମୋତେ ହେଉ ।
 ତବ ଶ୍ରୀପଦେ ମନ ରହୁ ॥



କେନ୍ଦେଇପଶିଠାରେ ଅନୁଷ୍ଠିତ ହେଉଥିବା ଯଜ୍ଞର କାରଣ ଓ ତତ୍ ସମ୍ପର୍କିତ ଜ୍ଞାନାମୃତ ଶ୍ରୀମୁଖରୁ ଶ୍ରବଣ କରି ଅନୁଗତ ସେବକଟି କୃତକୃତ୍ୟ ହୋଇ ସ୍ତୁତି ବନ୍ଦନା କରିବାକୁ ଲାଗିଲା । ଶ୍ରୀଚରଣ ପୂଜାର୍ଚ୍ଚନ କରି ଶେଷରେ କୃତାଞ୍ଜଳିପୁଟରେ ପ୍ରାର୍ଥନା କଲା, “ହେ କରୁଣା ସାଗର ! ଏହି ଜ୍ଞାନାମୃତକୁ ଯେଉଁ ପ୍ରାଣୀ ଶ୍ରବଣ, ପ୍ରେମ ଭକ୍ତିରେ ଶୁଣିବ ବା ଶୁଣାଇବ ତାକୁ ଥରେ କୃପାନେତ୍ରରେ ଚାହିଁ ଦେଇ ତା' ହୃଦ ମନ୍ଦିରରେ ବିରାଜିତ ହୁଅ ପ୍ରଭୁ ! ତା'ର ସମସ୍ତ ଭବବନ୍ଧନ ଦୂର ହୋଇ ଅତିମେ ତୁମରି ଶ୍ରୀଚରଣରେ ଚିର ବିଶ୍ରାମ ପ୍ରାପ୍ତିର ଆଜ୍ଞା ହେଉ । ଏତିକି ବ୍ୟତୀତ ମୋର ଆଉ କିଛି ଲୋଡ଼ାନାହିଁ ।

ମଙ୍ଗଳମୟ, ଆର୍ତ୍ତତ୍ରାଣ, ପତିତପାବନ ସ୍ଵର୍ଣ୍ଣକ୍ଷେତ୍ରାଧିପତିଙ୍କର ଜୟ ହେଉ ।

ଓଁ ଶାନ୍ତି ! ଓଁ ଶାନ୍ତି !! ଓଁ ଶାନ୍ତି !!!



